



## **DECLARACIÓN DE IMPACTO AMBIENTAL FORMULADA POLA DIRECCIÓN XERAL DE CALIDADE AMBIENTAL, SOSTIBILIDADE E CAMBIO CLIMÁTICO RELATIVA AO PROXECTO DO PARQUE EÓLICO MONTEAGUDO, NOS CONCELLOS DE ARTEIXO, CARBALLO E LARACHA (A CORUÑA), PROMOVIDO POR EÓLICAS BREOGÁN, S.L.U. (CLAVE: 2021/0043)**

A Dirección Xeral de Calidade Ambiental, Sostibilidade e Cambio Climático, en base ás súas competencias para resolver este expediente ambiental segundo o Decreto 42/2019, do 28 de marzo, polo que se establece a estrutura orgánica da Consellería de Medio Ambiente, Territorio e Vivenda e de conformidade coa proposta do Servizo de Avaliación Ambiental de Proxectos da Subdirección Xeral de Avaliación Ambiental, que a continuación se transcribe:

A Lei 21/2013, do 9 de decembro, de avaliación ambiental (BOE núm. 296 do 11 de decembro), modificada pola Lei 9/2018, do 5 de decembro (BOE núm. 294 do 6 de decembro), polo Real Decreto-lei 23/2020, do 23 de xuño (BOE núm.175, do 24 de xuño) e polo Real Decreto-lei 23/2020, do 23 de xuño, establece no seu artigo 7.1 apartado a) que os proxectos incluídos no seu anexo I serán obxecto dunha avaliación de impacto ambiental ordinaria.

Entre os proxectos do dito anexo I atópanse, no grupo 3.i), os parques eólicos que teñan 50 ou máis aeroxeradores, ou máis de 30 MW ou que se atopen a menos de 2 km doutro parque eólico en funcionamento, en construción, con autorización administrativa ou con declaración de impacto ambiental.

Segundo o Estudo de impacto ambiental presentado polo promotor, este sería o caso da actuación pretendida, dado que o parque proxectado atópase a menos de 2 km do parque eólico singular Arteixo, en funcionamento.

Considerando o anterior, o proxecto someteuse ao trámite de avaliación de impacto ambiental ordinaria e, téndose practicado o referido procedemento, procede formular a correspondente declaración de impacto ambiental (DIA), de acordo co disposto no artigo 41 da dita Lei 21/2013.

### **1 INFORMACIÓN SOBRE O PROXECTO**

#### **1.1 Promotor e órgano substantivo**

O promotor do proxecto é Eólicas Breogán S.L.U. e o órgano substantivo a Dirección Xeral de Planificación Enerxética e Recursos Naturais da Vicepresidencia Primeira e Consellería de Economía, Industria e Innovación.

#### **1.2 Antecedentes, obxecto do proxecto, descrición e localización**

O parque eólico Monteagudo, cunha potencia total inicial de 19 MW, foi admitido a trámite mediante Resolución do 31 de xullo de 2013 da entón da Consellería de Economía e Industria pola que se aproba a relación de anteprojectos de parques eólicos seleccionados ao abeiro da Orde do 22 de xaneiro de 2004.

No tocante ao trámite ambiental, iniciouse a súa avaliación de impacto ambiental ao abeiro da normativa vixente naquel momento (Real Decreto Legislativo 1/2008, do 11 de novembro), chegándose a formular a declaración de impacto ambiental do proxecto o 08.10.2012, publicada no DOG núm. 37 do 21.02.2013.

Mediante a Resolución do 31 de xullo de 2013, da Dirección Xeral de Enerxía e Minas, autorízanse as instalacións electromecánicas, apróbase o proxecto de execución, declárase a utilidade pública,





en concreto, e recoñécese a condición de instalación acollida ao réxime especial de produción de enerxía eléctrica, así como a compatibilidade con diversos dereitos do parque eólico Monteagudo (DOG nº 22, do 16 de febreiro 2016).

O 12.09.2013, por Acordo do Consello da Xunta de Galicia, aprobouse definitivamente o proxecto sectorial de incidencia supramunicipal do dito parque eólico, o que se fixo público mediante a Resolución do 13 de setembro de 2013, da Dirección Xeral de Enerxía e Minas (DOG nº 22, do 03 de febreiro de 2016).

O 20.08.2020, Eólicos Breogán, S.L. presentou unha solicitude de autorización administrativa previa e de construción de instalacións de produción de enerxía eléctrica, declaración de utilidade pública e aprobación do proxecto sectorial, para a modificación do proxecto, ao abeiro da Lei 8/2009, do 22 de decembro, pola que se regula o aproveitamento eólico en Galicia e se crean o canon eólico e o Fondo de Compensación Ambiental, e a Lei 5/2017, de 19 de outubro, de fomento da implantación de iniciativas empresariais de Galicia.

Consecuentemente, a nova tramitación ambiental iniciase segundo a Lei 21/2013, do 9 de decembro, de avaliación ambiental (BOE núm. 296, do 11.12.2013), modificada pola Lei 9/2018, do 5 de decembro (BOE núm.294, do 6 de decembro), polo Real Decreto-lei 23/2020, do 23 de xuño (BOE núm. 175, do 24 de xuño) e polo Real Decreto-lei 23/2020, do 23 de xuño,

Cómpre sinalar que na configuración do novo proxecto, o número de aeroxeradores redúcese de 7 a 5 e cambia o modelo de aeroxerador, o que supón un incremento na altura das instalacións.

Polo anterior, resultou pertinente a cancelación do expediente ambiental inicial (clave 2012/0111) e a apertura do presente expediente (clave 2021/0043).

De acordo coa documentación agora achegada, o proxecto consiste na execución dun parque eólico de 20,88 MW de potencia total nos concellos de Arteixo, Carballo e Laracha (A Coruña), composto por 5 aeroxeradores e a súa infraestrutura asociada, que se localizarán dentro do polígono definido polas coordenadas UTM que se indican no punto 3 desta DIA.

As características principais do proxecto son as seguintes:

- Número de aeroxeradores: 5
- Modelo previsto: Nordex N149 IECS
- Potencia nominal unitaria: 1x4,5 MW, 1x4,38 MW e 3x4 MW
- Potencia total instalada: 20,88 MW
- Altura de buxa: 125 m
- Diámetro de rotor: 149,1 m
- Orzamento (execución material): 17.706.186,49 euros

Os aeroxeradores agrúpanse en dous circuitos soterrados (A1.1-A1.2 e A3.1-A2.2-A2.1), cada un cunha tensión de 30 kV. Estes circuitos chegan á subestación Monteagudo, onde se elevará a tensión ata os 66 kV por medio dun transformador.

A subestación disporá dun parque á intemperie cun transformador de potencia 66/33 kV, posición de transformador e posición de saída dunha nova liña de alta tensión proxectada ata a subestación de Morás, obxecto de tramitación independente. Contará cun edificio de control, situado fronte a subestación, cunha superficie total aproximada de 600 m<sup>2</sup>, así como o seu peche perimetral. O abastecemento de auga realizarase mediante un sistema de potabilización de auga, alimentado por un depósito de auga estanco de 3.250 litros e o saneamento de augas residuais efectuarase mediante depósito estanco baleirado periodicamente por xestor autorizado.



O acceso ao parque realizarase dende a estrada provincial CP-0513 (Caión-Paiosaco), á que se pode acceder a través da estrada comarcal AC-552.

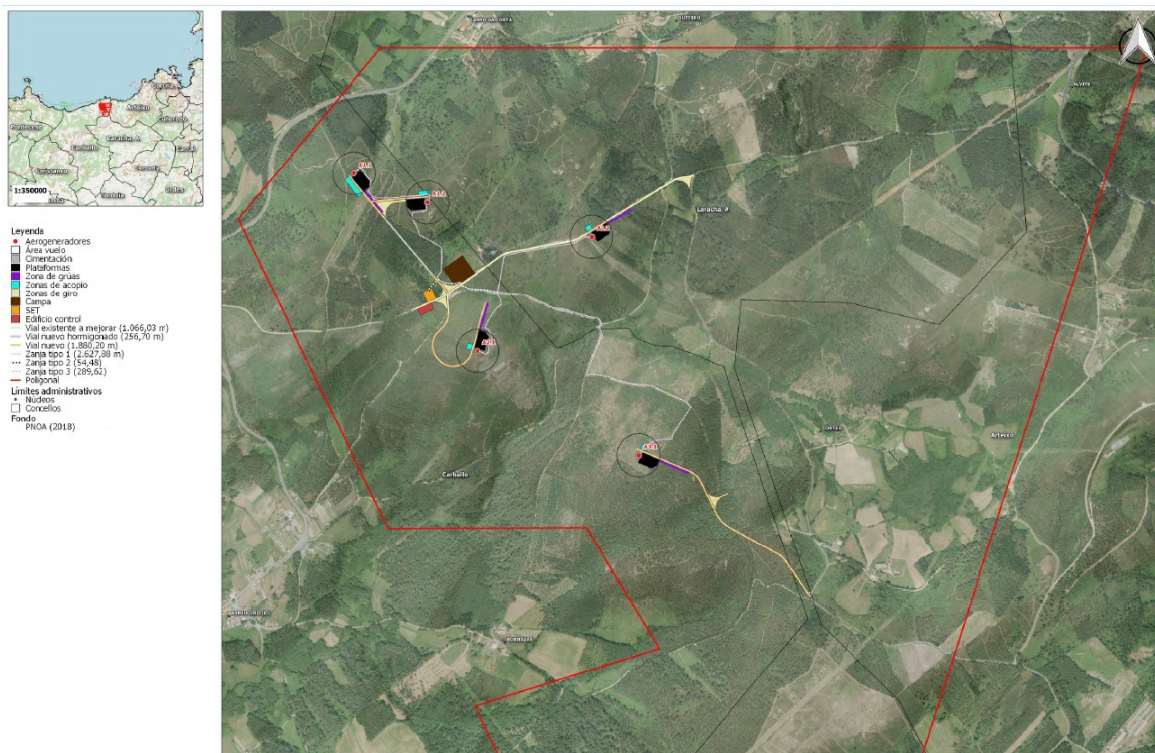
A obra civil inclúe accesos e vieiros interiores, plataformas e cimentacións dos aeroxeradores, gabias do cableado. Na configuración reflectida no EsIA, a obra civil inclúe a apertura de 2.136,9 m de vieiros de nova construción e o acondicionamento de 1.066,03 m de vieiros ou pistas existentes. A sección tipo mínima será duns 6,5 m de ancho de calzada e contará con drenaxes transversais e lonxitudinais para a recollida e evacuación das augas pluviais. Habilitaranse varias zonas de xiro para o paso de transporte especial. Así mesmo, escavaranse uns 2.971,98 m de gabias para soterrar o cableado de media tensión, rede de comunicacións e posta a terra.

Habilitarase unha zona de faenas de 5.760 m<sup>2</sup> localizada na área comprendida entre os aeroxeradores A2.1 e A2.2, destinada á recepción e aprovisionamento de materiais a empregar durante a construción do proxecto, oficinas temporais e punto limpo de xestión de residuos.

O prazo estimado de execución do proxecto é duns 10 meses unha vez obtidas as correspondentes autorizacións.

Porén, debido a certos condicionados xurdidos durante a tramitación do expediente, respecto do indicado pola Dirección Xeral de Patrimonio Cultural no seu informe, o promotor propón unha serie de modificacións no parque eólico respecto do reflectido no EsIA, e que consisten basicamente en: suprimir a posición do aeroxerador A1.2, eliminación da plataforma de aprovisionamento de palas do aeroxerador A1.1, reducindo a superficie afectada para a implantación desta máquina, e modificación do trazado do vieiro de acceso a esta máquina, reducindo igualmente a superficie afectada. A nova configuración é a indicada no documento titulado *Avaliación de impacto patrimonial do parque eólico Monteagudo. Memoria II rev III*.

Inclúese a continuación un plano coa configuración definida no EsIA:





### 1.3 Principais elementos ambientais da contorna

O parque eólico sitúase no monte do Espírito Santo ao redor do alto de Pedra da Auga e do alto a Castiñeira, de 207 e 243 m sobre o nivel do mar, respectivamente. Trátase dunha zona de cumios redondeados con pendente non moi acusadas situados a carón da costa, e que destacan no territorio circundante. Entre os montes discorren o rego das Moas e o rego de Borrazás que desembocan no río do Rapadoiro. A principal cobertura do solo no ámbito máis inmediato da infraestrutura é a de plantacións forestais, rodeada principalmente por un mosaico agrario. Tamén se aprecian pequenos afloramentos rochosos nas proximidades dalgunhas posicións. As principais estradas de comunicación son as estradas provinciais DP-0513 ao leste da infraestrutura e a DP-1909 ao noroeste. Os núcleos de poboación máis próximos son Goxán, o Outeiro, o Rapadoiro, Borrazás, Corteo de Abaixo e sobre todo Carballedo a escasos 500 m da posición A1.1.

A nivel hidrolóxico, a área de actuación pertence ao ámbito competencial da Demarcación Hidrográfica Galicia Costa. Os sistemas de explotación nos que se localizan as instalacións son o número 10 Río Anllóns, costa da Coruña ata límite de Arteixo, 6 Río Tambre e ría de Muros e Noia e 11 Río Mero, Arteixo e ría da Coruña.

Próximos ás actuacións proxectadas discorren os seguintes cursos fluviais codificados por Augas de Galicia: o río do Rapadoiro e o seu afluente o río de Labrada, o rego das Moas e outros leitos innominados, tributarios todos do río de Labrada. O encoro máis próximo á zona de actuación é o encoro de Rosadoiro, a uns 9 km ao leste do camiño de acceso ao parque.

En canto a hábitats naturais de interese comunitario ou prioritarios, segundo o informe da Dirección Xeral de Patrimonio Natural, en base ao Atlas de hábitats naturais e seminaturais de España e á análise en detalle mediante traballo de campo actualizando as comunidades presentes na franxa de terreo incluído no tampón de 50 m respecto das infraestruturas que integran este proxecto, na zona de actuación localízanse teselas dos hábitats 4020\* Uceiras húmidas atlánticas de zonas temperadas de *Erica ciliaris* e *Erica tetralix*, 4030 Uceiras secas europeas, 8230 Rochedos silíceos con vexetación pioneira do Sedo-Scleranthion ou do Sedo albi-Vero-nicion dillenii e 91E0\* Bosques fluviais de *Alnus glutinosa* e *Fraxinus excelsior*.

Respecto das especies de fauna e flora presentes, a dita dirección xeral menciona que a cuadrícula na que se inclúe o ámbito de actuación do proxecto (UTM 10x10 29TNH39) correspóndese coa área de distribución das seguintes especies protexidas, incluídas no Catálogo Galego de Especies Ameazadas como vulnerables (V) ou en perigo de extinción (E):

- Flora: *Omphalodes littoralis* subsp. *Gallaecica* (E) ; *Rumex rupestris* (E)
- Fauna:
  - Anfibios: *Rana iberica* (V), *Chioglossa lusitanica* (V), *Hyla molleri* (V), *Rana temporaria* (V).
  - Aves: *Circus pygargus* (V), *Circus cyaneus* (V); *Anas crecca* (E<sup>1</sup>); *Gallinago gallinago* (E<sup>1</sup>); *Numenius arquata* (E<sup>1</sup>); *Haematopus ostralegus* (V); *Vanellus vanellus* (E<sup>1</sup>); *Burhinus oedicephalus* (E); *Phalacrocorax aristotelis* (V).
  - Mamíferos: *Rhinolophus ferrumequinum* (V); *Rhinolophus hipposideros* (V).

<sup>1</sup> Poboación nidificante





Cabe salientar que os datos sinalados anteriormente están referidos a información asociada a unha cuadrícula 10x10 km, polo que unicamente proporciona unha primeira aproximación.

Nun radio de 15 km do proxecto hai varios espazos pertencentes á Rede Galega de Espazos Protexidos e á Rede Natura 2000: Zona de Especial Conservación ZEC Costa da Morte a uns 350 m ao norte da poligonal, Zona de Especial Protección para as Aves ZEPA Costa da Morte Norte situado a 900 m e Espazo Mariño ZEPA da Costa da Morte 700 m ao norte da zona de estudo.

Está incluído dentro do ámbito de aplicación do Plan de recuperación da subespecie lusitánica da escribenta das canaveiras (*Emberiza schoeniclus* L. Subsp. *Lusitanica* Steinbacher) en Galicia.

No que respecta á paisaxe, de acordo co Catálogo das paisaxes de Galicia, o proxecto localízase na grande área paisaxística Chairas e Fosas Occidentais, na comarca paisaxística de Arco Bergantiñá. Na contorna do proxecto sitúase a AEIP-10-09 Monte do Xalo a 13,8 km ao leste, a AEIP-09-09 Ribeira da Pena a 14,7 km ao sur, a AEIP-09-08 Ferverza de San Paio a 19,7 km ao sur, a AEIP09-01 Refuxio de Verdes a 16,4 ao oeste e a 18,1 km na mesma dirección a AEIP-09-02 Río Louro. No relacionado cos miradoiros cabe destacar o gran número deles existentes ao longo da costa entre Malpica e a Coruña, uns 15 miradoiros se ben a maioría orientados cara o mar; terra dentro atópanse outros moitos miradoiros, sendo os máis próximos os de Monte Alto a 1,9 km, Monte Neme a 10,4 km, Monte de Santa Locaia a 9,6 km, e Santa Marta a 9,2 km. Os sendeiros máis próximos son o PR-G 142 Ruta das Férvedas a 12,4 km ao suroeste, PR-G 129 Senda Rodis-Xesteda a 17,3 km ao sur, o sendeiro PR-G 131 Cerceda-Portobrea a 16,9 km ao sueste e na mesma dirección a PR-G 130 Meirama-Xalo-Meirama a 15,8 km. Nas proximidade da infraestrutura cabe salientar o lugar de especial interese paisaxístico (LEIP) Lagoa de Baldaio e os demais relacionados coa mesma así como os da praia de Baldaio.

Parte das instalacións atópanse no ámbito de aplicación do Plan de ordenación do litoral de Galicia; concretamente a posición A1.1 atópase na área continua de ordenación, dentro dunha área de protección de ladeira. Na parte correspondente ao concello de Carballo, domina a clasificación de solo rústico de especial protección paisaxística establecida polo PXOM.

En canto ao patrimonio cultural, analízanse doce elementos do patrimonio que se localizan dentro do perímetro da poligonal das obras proxectadas, dos cales dous son patrimonio arquitectónico, outros dous son topónimos, cinco son elementos do Neolítico/Bronce, e o resto, posibles xacementos, tamén do Neolítico/Bronce: Túmulo 3 de Chousa do Rapadoiro Vello; Túmulo 1 de Carballedo; Capilla; Túmulo 2 de Carballedo; Túmulo 3 de Carballedo; Túmulo 1 de Chousa do Rapadoiro Vello; Túmulo 2 de Chousa do Rapadoiro Vello; Mámoa de Alvite; Topónimo A Muralla; Posibles túmulos en O bosque e A Piollosa.

## 2 TRAMITACIÓN E ANÁLISE DO EXPEDIENTE

### 2.1 Resumo da tramitación

Tras o transcurso dos acontecementos recollidos no apartado de antecedentes desta declaración, o 03.02.2021 a Dirección Xeral de Planificación Enerxética e Recursos Naturais remitiu ante a Dirección Xeral de Calidade Ambiental, Sostibilidade e Cambio Climático, un oficio no cal solicita que de cara a continuar coa tramitación do procedemento de autorización administrativa do proxecto, o órgano ambiental lle facilite a relación de organismos e persoas interesadas aos que debe pedir informe sobre o estudo de impacto ambiental (EIA) segundo o disposto no artigo 33.4 da Lei 8/2009, do 22 de decembro, pola que se regula o aproveitamento eólico en Galicia e se crean o canon eólico e o Fondo de Compensación Ambiental, modificada pola Lei 5/2017, do 19 de outubro, de fomento da implantación de iniciativas empresariais en Galicia. Achegan para iso, xunto coa solicitude do promotor a documentación técnica.





Da solicitude e documentación achegadas despréndese que, atendendo ao carácter potestativo da solicitude de elaboración do documento de alcance do EsIA segundo o artigo 33.2 da Lei 21/2013, o promotor do proxecto optou por prescindir deste trámite.

O 25.03.2021 a Dirección Xeral de Calidade Ambiental, Sostibilidade e Cambio Climático, como órgano ambiental, remitiulle ao órgano substantivo a información solicitada e indicoulle unha serie de aspectos a ter en conta na tramitación de AIA ordinaria (información pública e consultas sobre o EsIA) e sobre o contido do expediente que no seu momento tería que remitir ao órgano ambiental para continuar coa tramitación de cara a formular a DIA.

Mediante Acordo do 19.05.2022, da Xefatura Territorial da Coruña (publicado no DOG núm. 104, do 01.06.2022), sometéronse a información pública as solicitudes de autorización administrativa previa e de construción, o EsIA e o proxecto sectorial, proxecto de interese autonómico. Así mesmo, a dita xefatura territorial efectuou o trámite de consultas sobre o estudo de impacto ambiental.

O 07.01.2023 recíbese na Dirección Xeral de Calidade Ambiental, Sostibilidade e Cambio Climático o expediente ambiental do proxecto, remitido pola Dirección Xeral de Planificación Enerxética e Recursos Naturais como órgano substantivo por razón da materia.

O 12.01.2023 e o 16.01.2023 o órgano substantivo remite nova documentación co obxecto de completalo expediente.

## 2.2 Resumo da análise técnica do expediente

O expediente de avaliación de impacto ambiental contén, entre outra documentación, o estudo de impacto ambiental (EsIA), o documento técnico do proxecto de execución, os anuncios e certificados de exposición pública, as alegacións ambientais e os informes recibidos como resultado dos trámites de información pública e de consultas sobre o EsIA xunto coas correspondentes contestacións do promotor.

- En canto aos informes, pódese indicar o seguinte:
  - A Dirección Xeral de Patrimonio Cultural con data do 10.11.2022, emite un informe no que, tras resumir as principais características do proxecto, expón as seguintes consideracións técnicas:
    - O aeroxerador A1.2, xunto coa toda a súa infraestrutura asociada, atópase a 86 metros do xacemento arqueolóxico Túmulo 3 de Chousa de Rapadoiro Vello (GA15041036), dentro do contorno de protección.
    - Os aeroxeradores A1.1 e A1.2 xunto coa súa infraestrutura asociada, proxéctanse no contorno de protección (delimitado segundo o PXOM do concello de Carballo) dos túmulos de Carballedo 1 (GA15019037), 2 (GA15019038) e 3 (GA15019041).
    - As obras do terraplén do vieiro entre os aeroxeradores A1.1, A1.2 e a subestación, sitúase a 194 metros do túmulo de Carballedo 3.
    - No anexo H do EsIA, Estudo Arqueolóxico, sinalase que a análise da cartografía LiDAR e do mapa de pendentes permitiu identificar catro posible xacementos: dous ao nordeste dos túmulos de Chousa do Rapadoiro Vello (x: 531800.52, y: 4794954.33 e x: 531648.36, y: 4794905.15), e dous cerca do lugar coñecido como O Bosque (x: 532240.60, y: 4793419.71 e x: 532201.09, y: 4793493.26). Os primeiros





están fora da area de afeccións das obras proxectadas, pero sería necesario verificar a súa natureza cunha limpeza da zona. No segundo caso, tamén sería necesario realizar unha limpeza máis detallada da zona, xa que de confirmarse o seu carácter arqueolóxico, poderían verse afectados polas obras do vieiro de acceso ao aeroxerador A:1 (a 10 e 58 m respectivamente do terraplén do vieiro).

- Revisada a cartografía LiDAR e do mapa de pendentes, obsérvase unha anomalía topográfica (coordenadas UTM x: 531073.04, y: 4794199.32) que estaría afectado por unha explanación a escasos metros dun cruce de vieiros.
- Dentro da poligonal do parque aínda que fora da área de afección das obras proxectadas atópase o topónimo Monte de Castro (UTM x: 530727.27, y: 4794417.55).
- Os xacementos arqueolóxicos Chouso do Rapadoiro Vello (1, 2 e 3), non están recollidos no catalogo de patrimonio do PXOM concello de A Laracha, aínda que si no PBA, polo que de xeito complementario e subsidiario teñen un área de protección 200 m., dende o límite máis exterior do ben.

Tras as consideracións técnicas expostas, informa desfavorablemente o parque eólico Monteagudo tal e como o reflicten os documentos *Estudio de Impacto Ambiental Parque Eólico Monteagudo, octubre 2021*, e *Proyecto Sectorial Parque Eólico Monteagudo, octubre 2021* dado que o deseño do proxecto non é compatible cos valores de protección e conservación do patrimonio cultural de Galicia.

O 02.12.2022 o promotor responde aceptando o informe, aclarando o posicionamento dos aeroxeradores respecto ao patrimonio cultural e solicitando que se revise, a consideración de desfavorable do informe, e que se indique, no seu caso, que aeroxeradores ou infraestruturas asociadas teñen a consideración de non compatibles para os valores de protección e conservación do patrimonio cultural de Galicia, de maneira que se permita ao promotor a adopción das adicionais medidas de protección patrimonial que se consideren necesarias, permitindo o desenvolvemento de aquelas que non xeren afección patrimonial.

Co obxectivo de complementar a resposta, o 11.01.2023 o promotor remite un novo escrito no que sinala que procedeu a rediseñar a planta do proxecto achegando o documento titulado *Avaliación de impacto patrimonial do parque eólico Monteagudo. Memoria II rev III*, que contempla os cambios realizados.

A Dirección Xeral de Patrimonio Cultural emite un novo informe o 13.01.2023, en base a documentación enviada polo promotor, no que informa de xeito favorable coas medidas protectoras e correctoras propostas recollidas no Anexo H do EsIA e no documento Memoria modificada da avaliación do impacto do parque eólico Monteagudo, e tendo en conta as seguintes consideracións e condicións:

- Compre revisar a seguintes anomalías topográficas:
  - No Anexo H do EsIA indícase que a análise da cartografía LiDAR e do mapa de pendentes permitiu identificar catro posible xacementos: dous ao nordeste dos túmulos de Chouso do Rapadoiro Vello (x: 531800.52, y: 4794954.33 e x: 531648.36, y: 4794905.15), e dous cerca do lugar coñecido como O Bosque (x: 532240.60, y: 4793419.71 e x: 532201.09, y: 4793493.26). Os primeiros están fora da area de afeccións das obras proxectadas, pero sería necesario verificar a súa natureza cunha limpeza da zona. No segundo caso, tamén





sería necesario realizar unha limpeza máis detallada da zona, xa que de confirmarse o seu carácter arqueolóxico, poderían verse afectados polas obras do vieiro de acceso ao aeroxerador A.1 (a 10 e 58 m respectivamente do terraplén do vieiro).

- Anomalía topográfica (coordenadas UTM x: 531073.04, y: 4794199.32) afectada por unha explanación a escasos metros dun cruce de vieiros.
- Dentro da poligonal do parque aínda que fora da área de afección das obras proxectadas atópase o topónimo Monte de Castro (UTM x: 530727.27, y: 4794417.55).
- Unha vez autorizado o proxecto de execución do parque eólico, os traballos de construción do parque eólico realizaranse baixo control e seguimento arqueolóxico; a tal fin, e previo ao inicio dos mesmos, deberá presentarse un proxecto arqueolóxico axustado ao establecido na Lei 5/2016, do 4 de maio, de patrimonio cultural de Galicia e no Decreto 199/1997, do 10 de xullo, polo que se regula a actividade arqueolóxica na Comunidade Autónoma de Galicia. O proxecto incorporará tanto as medidas correctoras recollidas no Anexo H do EsIA como na Memoria modificada da Avaliación do impacto do PE Monteagudo.
- A totalidade das obras que comporten movementos ou remocións de terras deberán levar aparelladas o control arqueolóxico das mesmas, que deberá ser presencial, continuo e a pé de obra no contorno de protección dos bens arqueolóxicos ou calquera outro que poida aparecer durante o transcurso das obras.
- Estableceranse zonas específicas de cautela nos ámbitos que serán ocupados polas plataformas, as cimentacións dos aeroxeradores e as infraestruturas asociadas, nas que as rozas de vexetación previas á executar calquera movemento de terras deberán facerse baixo control arqueolóxico, que terá carácter presencial, continuo, intensivo e a pé de obra.
- Realizarase un especial seguimento da roza das zonas de obra, así como o control dos perfís e cortes que se xeren. No caso de que se constate a existencia de restos arqueolóxicos, primarase a conservación *in situ* dos mesmos.
- Certificarase o estado final dos elementos incluídos no patrimonio cultural unha vez rematada a totalidade das obras.

Toda vez que este informe se emite dentro do trámite ambiental, cómpre sinalar que de acordo cos artigos 39 e 45 da Lei 5/2016, do 4 de maio, do patrimonio cultural de Galicia, as intervencións que se pretendan realizar en bens de interese cultural ou catalogados, así como no seu contorno de protección ou zona de amortecemento, terán que se autorizadas pola consellería competente en materia de patrimonio cultural e a estes efectos, o promotor ou o concello previa concesión de licenza deberá remitir o correspondente proxecto técnico.

- A Dirección Xeral de Patrimonio Natural emite un informe con data do 18.12.2022 sobre o EsIA no cal, tras un resumo dos antecedentes e da descrición do proxecto, fai unha análise da documentación recibida e indica que a zona onde se proxecta a instalación non ostenta ningunha figura autonómica ou estatal de protección de espazos naturais das recollidas na Lei 5/2019, do 2 de agosto, de patrimonio natural e da biodiversidade de Galicia nin na Lei 42/2007, do 13 de decembro, do patrimonio







natural e da biodiversidade. Tampouco está incluído en ningunha área protexida por instrumentos internacionais. O proxecto non afecta a ningunha zona húmida das recollidas no inventario de humidais de Galicia creado polo Decreto 127/2008, do 5 de xuño, nin se inclúe dentro das áreas prioritarias para avifauna ameazada e/ou zonas de protección da avifauna contra as liñas eléctricas de alta tensión, segundo o establecido na Resolución do 18 de outubro de 2021 da Dirección Xeral de Patrimonio Natural. No ámbito da actuación non están presentes árbores ou formacións incluídas no Decreto 67/2007, do 22 de marzo, polo que se regula o Catálogo galego de árbores senlleiras. O proxecto inclúese dentro do ámbito de aplicación do Plan de recuperación da subespecie lusitanica da escribenta das canaveiras (*Emberiza schoenuclus* L. Subsp. *lusitanica* Steinbacher) en Galicia, aprobado mediante Decreto 75/2013, do 10 de maio, localizándose sobre unha área tipificada como potencial, non obstante non se prevé ningunha afección sobre a especie, ao non confirmarse a existencia de ningún humidal no ámbito de actuación. Existen na área de actuación teselas de hábitats naturais de interese comunitario e ou prioritarios e especies incluídas no Catálogo galego de especies ameazadas (CGEA).

Tras pronunciarse sobre os efectos sinérxicos considerando que o parque eólico Monteagudo non está situado nun entorno de densidade apreciable de aeroxeradores, e que o proxecto analizado sitúase nunha contorna onde se considera que o aumento de densidade de aeroxeradores non producirá efectos sinérxicos incompatibles, conclúe que á vista dos antecedentes e da análise da documentación considérase que non é previsible que o proxecto xere efectos significativos, sendo compatible coa preservación do patrimonio natural e a biodiversidade, sempre e cando se garanta o cumprimento das medidas contempladas na documentación achegada e se teñan en conta as seguintes consideracións:

- Previamente ao inicio dos traballos, será comprobada a ausencia, na zona obxecto das actuacións, de especies protexidas (especialmente da flora) que poidan ser danadas. De encontrarse ou demostrarse a existencia de especies incluídas no Catálogo Galego de Especies Ameazadas (CGEA), prohíbese calquera actuación que lles afecte. Neste suposto, comunicarase ao Servizo de Patrimonio Natural da Coruña para tomar as medidas oportunas e, no seu caso, solicitar a correspondente autorización administrativa, segundo recolle o artigo 11 do Decreto 88/2007, do 19 de abril, polo que se regula o Catálogo Galego de Especies Ameazadas. Este extremo será de especial aplicación aos taxóns de flora ameazados que se poidan encontrar no ámbito de afección do proxecto, incluída a rede primaria de xestión de biomasa conforme aos requirimentos da Lei 3/2009, do 9 de abril, de prevención e defensa contra os incendios forestais de Galicia, e a fauna anfibia asociada ás zonas húmidas.
- En ningún momento os hábitats de interese comunitario existentes na contorna, fora da zona das actuacións, poderán verse afectados directamente polos traballos, nin indirectamente por tarefas asociadas aos mesmos (tránsito de maquinaria, depósito de subprodutos, remoción do solo,...).
- Evitarase o depósito de residuos ou produtos sólidos en zonas onde os escoamentos produzan arrastres aos cursos fluviais, coa conseguinte contaminación de augas continentais.
- Queda prohibida calquera vertedura de material contaminante (cemento, formigóns, alcatrán, pintura, etc). Así mesmo, tomaranse as medidas de seguridade necesarias para evitar derrames accidentais dos depósitos de almacenamento de produtos como aceites, graxas e carburantes de motores.





- Todas as augas que saian das zonas de instalacións das obras, derivaranse e someteranse a un sistema de desbaste e decantación de sólidos. Así mesmo, todas as augas procedentes dos formigonados derivaranse e someteranse a un sistema de desbaste e decantación de sólidos, regulación do pH e eliminación de aceites e graxas.
- Durante a realización dos traballos non se producirán arrastres nin enturbamentos das augas continentais susceptibles de ser afectadas. En todo caso, prohíbese calquera tipo de vertido que poida afectar á calidade das augas continentais. En consecuencia, as augas susceptibles de ser afectadas cumprirán en todo momento (incluso na época de estiaxe), o preceptuado no artigo 80º sobre calidade mínima esixible ás augas continentais (Decreto 130/1997, do 14 de maio, polo que se aproba o Regulamento de ordenación da pesca fluvial e dos ecosistemas acuáticos continentais).
- A restauración tanto das zonas desmanteladas como das zonas afectadas polas novas actuacións realizaranse segundo o plan de restauración coa finalidade de recuperar os hábitats de interese comunitario existentes na contorna.
- Así mesmo cabe facer énfase na importancia da aplicación de accións para a protección da avifauna e os quirópteros, polo que se fai oportuno que o proxecto incorpore medidas adicionais que garantan a minimización do impacto por colisión, tal que:

- Para os quirópteros:

- Restrinxirase a rotación das pas das turbinas o máis posible por baixo da velocidade de réxime, determinando a velocidade do vento en buxe por baixo da cal os aerogeradores permanecerán parados.

Non obstante, a mortalidade por colisión está vinculada á actividade dos morcegos, e esta ven condicionada por múltiples factores, variando ao longo do ano, a hora do día, a especie, etc. Por outra parte, a súa actividade depende tamén da velocidade do vento, que, á súa vez, é o principal factor que determina a produción da instalación.

No caso de que se queira operar a velocidades inferiores á velocidade de réxime, deberá realizarse un estudo que analice con detalle as frecuencias de voo reais, na área de rotación das pas, de cada especie de morcego en función das condicións de operación que se pretendan aplicar (mes do ano, horario diario, velocidades do vento, etc.). Este estudo poderá presentase en calquera momento, antes ou despois da instalación do parque eólico para modificar as condicións da DIA.

- No plan de vixilancia ambiental informarase sobre os tempos que a velocidade do vento foi inferior ao limiar establecido e a porcentaxe en que os aerogeradores permaneceron parados por este motivo.

- Para as aves:

- Implementar tecnoloxías de redución do impacto por colisións como sistemas de detección baseados en vídeo (DtBird ou similar), que son





sistemas que traballan de forma independente para facer un seguimento das aves e mitigar a mortalidade das rapaces nos emprazamentos de turbinas eólicas. O sistema detecta as aves automaticamente e pode adoptar dúas medidas sucesivas para mitigar o risco de colisión das aves: activar sons de alerta e, no caso de ser insuficiente, parar a turbina eólica.

- En todo caso, como medida disuasoria pasiva, se debe pintar unha das aspas de cada un dos aerogeradores, polo menos en 2/3 desde a punta da pa.

O plan de vixilancia ambiental medirá a mortalidade observada neste parque e a comparará coa mortalidade dos parques lindeiros xa existentes (con aerogeradores sen pintar) para informar si a medida é ou non eficaz, e para que especies.

O plan de vixilancia ambiental avaliará tanto o impacto do parque eólico por colisión sobre as aves e os morcegos, como a efectividade das medidas requiridas nos parágrafos anteriores.

O presente informe emítese sobre a documentación achegada e sen prexuízo doutras comunicacións, autorizacións e/ou informes precisos debendo cumprir o establecido no resto da lexislación que lle sexa de aplicación. Calquera modificación do proxecto que teña algunha afección sobre o medio natural, requirirá o seu informe correspondente.

O promotor remite resposta de conformidade no día 10.01.2023.

- O Instituto de Estudos do Territorio con data do 8.07.2022 emite un informe no que conclúe que no que atinxe ao contido do Estudo de impacto e integración paisaxística (EIIP), este considerase axustado ao disposto no artigo 11.2 da Lei 7/2008, do 7 de xullo, de protección da paisaxe de Galicia e nos artigos 26 e seguintes do Regulamento da dita lei, aprobado polo Decreto 96/2020, do 29 de maio. O principal impacto paisaxístico deste proxecto será a incidencia visual producida polos aerogeradores, que pola súa forma e altura, serán visibles desde unha ampla extensión de terreos e a longas distancias; esta incidencia perdurará durante todo o tempo en que estean instalados os aerogeradores, e verase incrementada polo efecto sinérxico derivado da presenza doutros parques eólicos na contorna. Neste caso, entre as zonas afectadas pola incidencia visual cabe destacar a vila de Caión, o se contorno e a praia de Baldaio, así como os numerosos miradoiros e demais núcleos de poboación próximos. Esta incidencia visual non supón un impacto crítico, se ben, para atenuar as afeccións á paisaxe deberanse adoptar, ademais das medidas preventivas e correctoras propostas pola empresa promotora, aquelas outras medidas de integración paisaxística que se sinalan no informe: emprego de máquinas de dimensións máis reducidas para as posicións A1.1 e A1.2, estudo da posibilidade de realizar plantacións arbóreas con especies autóctonas nas proximidades do núcleo de poboación no caso de manifesta preocupación social e estudar a posibilidade de mover o aerogenerador A2.1 para evitar afección aos afloramentos rochosos. As medidas e documentos requiridos no seu informe deberán ser debidamente analizadas e incorporadas ao EIIP, que debe someterse a un novo informe do Instituto de Estudos do Territorio.

O promotor contesta con data 02.08.2022 comunicando en relación con aquelas posibles medidas de integración paisaxísticas que sexan adoptadas pola promotora





que, unha vez recibidos os requirimentos e condicionados establecidos nos informes evacuados polos diferentes organismos e persoas afectadas, incluídos os do informe do IET, procederase ao estudo e análise dos mesmos co fin de adecuar, se fose necesario, o proxecto ás observacións e recomendacións realizadas neles.

- Augas de Galicia emite un informe o día 14.07.2022 no que logo de sinalar os antecedentes e lexislación aplicable, realiza unha análise da documentación achegada.

Informa sobre a rede fluvial existente na zona indicando cales son os leitos fluviais próximos ás actuacións, así como o detalle da afección ao medio hídrico por parte das instalacións proxectadas. Identificaron un total de 8 afeccións, entre cruzamentos e afección a zona de policía. A continuación fai varias consideracións respecto das zonas protexidas e inundables, e sinala que se verán afectados un total de 3 captacións de auga. Logo disto identifica as actuacións susceptibles de causar afeccións ao medio hídrico e relata as condicións particulares que deberán cumprirse.

Conclúe que non é previsible que o proxecto poida causar impactos ambientais significativos, tendo en conta as medidas protectoras e correctoras que o promotor prevé adoptar no documento ambiental presentado e as consideracións a tal efecto referidas no seu informe. Durante os procesos de execución dos traballos de desenvolvemento e implantación da actuación proposta, de cara a non afección ao dominio público hidráulico, deberán contemplarse as directrices sinaladas no seu informe así como as indicadas na documentación sometida a informe.

Cómpre indicar que o informe emítese estritamente desde o punto de vista das competencias do organismo de conca, sen entrar a valorar outras consideracións técnicas, urbanísticas ou ambientais que non son obxecto do mesmo e sen prexuízo dos condicionantes que se poidan establecer nas preceptivas autorizacións de Augas de Galicia que se tramiten segundo o establecido nos artigos 9.4, 78 e 126 do RDPH.

Con data do 4.08.2022 o promotor responde aceptando o contido do mesmo.

- A Dirección Xeral de Emerxencias e Interior con data 03.06.2022, emite un informe en relación aos efectos derivados da vulnerabilidade do proxecto no que, tras a revisión da documentación achegada, estima que o risco de accidentes graves ou catástrofes é baixo.

O promotor responde o 7.11.2022 cun escrito no que manifesta a súa conformidade.

- A Dirección Xeral de Saúde Pública con data 20/12/2022 a Dirección Xeral de Saúde Pública emite informe no que logo da análise da documentación achegada en relación o estudo de impacto ambiental do parque eólico Monteagudo, e tras a valoración dos aspectos relativos á saúde ambiental infórmase como favorable condicionado á presentación, con carácter previo ao inicio das obras, da documentación e información dos aspectos descritos ao longo do informe, que se relacionan a continuación:
  - No que se refire o emprego de hexafluoruro de xofre HS6 o caso de utilización nos equipos eléctricos, debe aportar as recomendacións e medidas de xestión que se contemplan nos estándares internacionais ao respecto.





- Con respecto ó campo electromagnético xerados nestas instalacións deberá presentar datos para poder valorar dito efecto.
- Con respecto ao parpadeo de sombra.
  - Non se inclúe o estudo para o escenario "caso real". O limiar a considerar para tomar medidas será de 8:00 horas/ano, segundo os criterios de avaliación de shadow flicker desta dirección xeral.
  - Non se indican medidas mitigadoras oportunas (por exemplo, instalación de barreiras ou pantallas) ou programar paradas temporais dos aeroxeradores no caso de que se supere o limiar recomendado, así como, de ser o caso, o correspondente seguimento específico do parpadeo de sombras no programa de vixilancia ambiental.
- Deberá aportar as medidas protectoras e correctoras durante as distintas fases do proxecto, para minimizar as posibles afeccións das captacións dos abastecementos de augas de consumo humano.
- Non se fai referencia a dispor dun sistema de recollida de fugas de aceites e outras substancias contaminantes baixo os transformadores da subestación eléctrica.

No caso de que a documentación e información relativa aos citados aspectos non se presentase no prazo indicado ou, presentada en prazo, non resultase abonda ou adecuada para a acreditación dos mesmos, entenderase que o estudo non cumpre cos requisitos desde o punto de vista sanitario.

O promotor responde o 10.01.2023 mostrando a súa conformidade.

- A Axencia de Turismo de Galicia emite un informe o día 01.08.2022 no que conclúe que dado o alcance das actuacións e segundo o estudo de impacto turístico achegado o impacto que terá o parque eólico no turismo rural local así como na súa contorna é reducido.

Con data do 22.08.2022 o promotor responde aceptando o contido do mesmo.

- A Dirección Xeral de Defensa do Monte emite informe con data do 07.06.2022 no que informa que unha vez estudada a documentación do proxecto presentado, este non afecta a ningunha zona de concentración ou reestruturación parcelaria decretada aberta nin rematada da provincia da Coruña polo que non procede indicar consideracións a ter en conta no desenvolvemento do proxecto.

Con data do 20.06.2022 o promotor responde aceptando o contido do mesmo.

- O Concello de Arteixo emite informe con data do 17.07.2022 no que vista a documentación entende que sería preciso esixirlle ao promotor que estime ou revise as consideracións redactadas relativas á contaminación e afectación atmosférica, á afectación á auga e recursos hídricos, solo e subsolo, residuos, contaminación acústica (ruído e vibracións), flora e fauna, incendios forestais, paisaxe e impacto visual e o programa de vixilancia e seguimento ambiental.
- O Concello de Carballo emite con data do 13.07.2022 informe técnico que se refire a aspectos urbanísticos da súa competencia, a categorización do solo e usos e





actividades permitidas e contempla varias consideracións respecto do efecto parpadeo e limitación dos valores de ruído, entre outras.

- O Concello de Laracha non emitiu informe sobre o EsIA, achegando o órgano substantivo unha copia da solicitude de informe efectuada pola unidade tramitadora.
- Para todos os informes antes indicados constan no expediente escritos do promotor de conformidade ou de resposta ao seu contido.
- No tocante a alegacións con contido ambiental, no expediente recibido constan un total de 147 alegacións, 123 de particulares e 24 presentadas por diversas asociacións e outros colectivos, que foron remitidas ao promotor para a defensa dos seus intereses.

Unha parte do contido das alegacións non reviste carácter ambiental, referíndose a cuestións alleas ao ámbito competencial do órgano ambiental. No que se refire exclusivamente aos aspectos ambientais (afección á paisaxe, ás Áreas de especial interese paisaxístico e a miradoiros afección severa aos Camiños de Santiago, en concreto á Vía Céltica, afección á Rede Natura 2000 e á conectividade ecolóxica, ausencia de estudo hidrolóxico, afección a brañas e humidais, etcétera), e sen prexuízo das aclaracións ou informacións achegadas polo promotor nas súas respostas ás ditas alegacións, ás ditas alegacións refírense a cuestións que son tidas en conta polos correspondentes órganos competentes e recollidas neste mesmo apartado da DIA, aos aspectos procedementais que se resumen no punto 2.1, ao condicionado do apartado 4, ao programa de vixilancia e seguimento ambiental do apartado 5 e, por último, ás consideracións do punto 6 respecto da viabilidade ambiental do proxecto sempre que se cumpran as condicións e medidas que se establecen ao longo desta DIA, ademais das que figuran no EsIA e a restante documentación avaliada.

### 2.3 Efectos sinérxicos e acumulativos

O promotor aporta información no EsIA sobre os efectos acumulativos/sinérxicos cos parques eólicos localizados nun radio de 5-15 km, na zona de implantación do parque eólico Monteagudo. Non se considera a aparición de efectos sinérxicos ou acumulativos sobre o hábitat 4030, xa que a porcentaxe da superficie con este tipo de formación afectados polo proxecto é baixo. No caso das rochas silíceas con vexetación pioneira de Sedo- Scleranthion ou Sedo albi-Veronicion dillenii, non é previsible desde a actuación sobre o afloramentos rochosos existentes. Polo tanto, non se espera a aparición de efectos acumulativos e/ou sinérxicos sobre estas comunidades florísticas.

En canto á fragmentación dos hábitats, o proxecto aproveita as estradas existente, sempre que sexa posible. Os usos do solo non se transforman a un lado e outro da estrada. Considérase que non hai perdas significativas de conectividade ecolóxica e en consecuencia, non hai efectos sinérxicos con outras instalacións similares. Igualmente analízanse os efectos acumulativos/sinérxicos sobre as comunidades faunísticas e cos espazos naturais protexidos.

Adicionalmente incorpórase unha análise dos Efectos Acumulativos/Sinérxicos (EsIA). As áreas de desenvolvemento eólico (ADE) son os espazos delimitados polo Plan sectorial eólico de Galicia, susceptibles de acoller a un ou a varios parques eólicos, sempre que resulten ambientalmente viables.

Os impactos que un parque eólico pode xerar sobre o patrimonio natural e a biodiversidade poden chegar a xerar efectos acumulativos e sinérxicos, especialmente sobre as poboacións de aves e quirópteros. No caso de Galicia, este tipo de impactos secundarios irá en aumento, en paralelo coa crecente densidade de aeroxeradores. As máquinas que se instalan, de tipo tripala, teñen como efecto máis evidente e medible a morte por colisión de aves e quirópteros. Algunhas das





especies máis afectadas teñen poboacións reducidas e baixas taxas de substitución. En consecuencia, vén establecendo pola Dirección Xeral de Patrimonio Natural unha serie de medidas dirixidas a minimizar este impacto.

Con todo, as aliñacións e conxuntos de aeroxeradores de varios parques eólicos poden xerar efectos sinérxicos e acumulativos que deben ser valorados. Co fin de analizar estes efectos, calculouse pola dirección xeral de Patrimonio Natural, como primeiro paso, o espazo afectado polos aeroxeradores dentro do ADE e as ADE veciñas, considerando que a área afectada por cada aeroxerador esténdese en 1 km á redonda de cada posición (tomando esta distancia en base ao menor radio das áreas de campeo dos rapaces presentes na zona, tomadas de Atienza, J.C., I. Martín Fierro, O. Infante, J. Valls y J. Domínguez. 2011. Directrices para a evaluación do impacto dos parques eólicos en aves e morcegos (versión 3.0). SEO/BirdLife, Madrid). Consideráronse tanto as máquinas en funcionamento ou aprobadas como as dos proxectos con fito en xaneiro de 2023. Para valorar a importancia da superficie afectada comparouse a suma de áreas afectadas coa dispoñible dentro do ADE e ADE veciñas, ponderada en función dos seguintes criterios:

- ❖ Rede galega de espazos protexidos e espazos ben conservados en estudo.
- ❖ Áreas incluídas na Resolución do 18 de outubro de 2021, da Dirección Xeral de Patrimonio Natural, pola que se actualiza a delimitación das áreas prioritarias de reprodución, de alimentación, de dispersión e de concentración local de aves incluídas no Catálogo galego de especies ameazadas e dispónse a publicación das zonas de protección existentes na Comunidade autónoma de Galicia en que serán de aplicación medidas para a protección da avifauna contra a colisión e a electrocución en liñas eléctricas de alta tensión, ou na área crítica para o aguia real, elaborada no ano 2012 pola entón Dirección Xeral de Conservación da Natureza co obxecto de permitir o seu uso nos procedementos de avaliación de efectos de plans e proxectos sobre as especies ameazadas en Galicia.
- ❖ Reservas da biosfera.
- ❖ Resto do territorio.

O parque eólico Monteagudo non está situado nun entorno de densidade apreciable de aeroxeradores. O proxecto analizado sitúase nunha contorna onde se considera que o aumento de densidade de aeroxeradores non producirá efectos sinérxicos incompatibles.

En canto á calidade da paisaxe, segundo o indicado polo Instituto de Estudos do Territorio, o impacto paisaxístico derivado da intrusión visual que producirán as infraestruturas, verase incrementado pola sinerxía con outros parques eólicos que se atopan en tramitación ou en funcionamento nas proximidades, o que provocará que no 93,55% da superficie en terra da envolvente de 15 km sexa visible algún aeroxerador.

### 3 ÁMBITO DA DIA

Unha vez efectuada a análise do expediente, cabe indicar que o proxecto do parque eólico Monteagudo consiste na instalación e explotación dun parque eólico de 20,88 MW de potencia total nos concellos de Arteixo, Carballo e Laracha (Lugo), constituído por 5 aeroxeradores de 1x4,5 MW, 1x4,38 MW e 3x4 MW de potencia nominal unitaria, que se localizarán dentro do polígono definido polas seguintes coordenadas UTM (ETRS89, fuso 29):





Vértices poligonal	UTM X	UTM Y
V1	530.907,80	4.795.118,51
V2	533.561,92	4.795.118,51
V3	532.549,53	4.791.938,12
V4	531.674,24	4.791.938,12
V5	531.234,25	4.792.841,20
V6	531.873,46	4.793.041,43
V7	531.619,72	4.793.457,04
V8	530.934,00	4.793.457,04
V9	530.412,60	4.794.527,63

A localización dos aeroxeradores e demais infraestrutura asociada ao parque eólico será a que se recolle no plano número 3 do *Estudio de impacto ambiental. Parque eólico Monteagudo. Outubro 2021*, a excepción das modificacións xurdidas ao longo da tramitación debido aos informes dos organismos competentes.

#### 4 CONDICIÓNS AMBIENTAIS

##### 4.1 Condicións particulares

1. Considerando o exposto no apartado 2. *Tramitación e análise do expediente*, establécese como condicionado particular para o desenvolvemento do proxecto o cumprimento do contido dos informes que consten no expediente, ademais do recollido no EsIA, na súa addenda e a restante documentación avaliada, tendo en conta que as condicións ou medidas dos informes prevalecerán fronte as do estudo ambiental ou a restante documentación no caso de contradición entre elas e que, en todo caso, calquera condición desta DIA prevalece fronte ás anteriores, xa que esta é preceptiva e vinculante en todos os seus extremos, segundo o exposto no artigo 5 apartado 4 da Lei 1/1995, de 2 de xaneiro, de protección ambiental de Galicia.
2. No que respecta ao informe da Dirección Xeral de Patrimonio Natural, o promotor deberá elaborar unha proposta detallada relativa ás medidas adicionais sinaladas pola dita dirección xeral para garantir a minimización do impacto por colisión en aves (pintado das pas e uso de tecnoloxías de redución do impacto por colisión) e quirópteros (restringir a rotación das pas), así como ás actuacións a desenvolver para verificar a eficacia das ditas medidas.  
  
O documento deberá contar, previamente ao inicio das obras, co informe favorable da Dirección Xeral de Patrimonio Natural.  
  
O órgano substantivo achegará a este órgano ambiental, para a súa constancia no expediente, unha copia do dito informe e da documentación na que se basee, de acordo co requirido na condición 4.3.3. da DIA.
3. En canto á posible afección do proxecto sobre a poboación e a saúde humana en relación co efecto *parpadeo de sombras (shadow flicker)* durante a fase de funcionamento do parque, nos potenciais receptores non se poderán superar as 8 horas/ano de exposición no escenario real, téndose que adoptar as medidas mitigadoras oportunas (por exemplo,







instalación de barreiras ou pantallas) ou programar paradas temporais dos aeroxeradores implicados no caso de que se supere o limiar recomendado

Neste sentido, levarase a cabo un seguimento da posible incidencia deste efecto sobre os receptores considerados, recollendo os seus resultados nos informes do programa de vixilancia ambiental segundo se indica no punto 5.3 da DIA.

4. No referido ao informado pola Dirección Xeral de Patrimonio Cultural, ademais da revisión das anomalías topográficas detectadas, o promotor realizará unha intervención arqueolóxica nas coordenadas indicadas no seu informe, co obxecto de comprobar a existencia de bens arqueolóxicos, de acordo coas directrices recollidas pola antedita dirección xeral no seu informe.

O documento que elabore o promotor para dar cumprimento ao anterior deberá contar, de xeito previo inicio das obras, co informe favorable da Dirección Xeral de Patrimonio Cultural. Nese momento, o órgano substantivo achegará a este órgano ambiental, para a súa constancia no expediente, unha copia do dito informe e da documentación na que se basee.

5. O promotor, en relación co indicado no apartado 2.2. desta DIA sobre o informe emitido pola da Dirección Xeral de Saúde Pública e con carácter previo ao inicio das obras, deberá achegar a documentación e información dos aspectos que se indican nel. No caso de que a documentación e información relativa aos citados aspectos non se presentase no prazo indicado ou, presentada en prazo, non resultase abonda ou adecuada para a acreditación dos mesmos, entenderase que o estudo non cumpre cos requisitos desde o punto de vista sanitario.
6. De acordo co indicado polo Instituto de Estudos do Territorio, as medidas e documentos requiridos no seu informe deberán ser debidamente analizadas e incorporadas ao Estudo de impacto e integración paisaxística, que debe someterse a un novo informe dese organismo e deberá contar co informe favorable previo inicio de obras. O órgano substantivo achegará a este órgano ambiental, para a súa constancia no expediente, unha copia do dito informe e da documentación na que se basee.
7. O promotor deberá depositar un aval para garantir o cumprimento das medidas correctoras e responder da reparación dos posibles danos que se lle poidan causar ao medio ambiente e do custo da restauración, conforme o disposto no Decreto 455/1996, do 7 de novembro, de fianzas en materia ambiental.

Proponse como importe do aval, que será actualizable e deberá fixar o órgano substantivo, a cantidade de 309.858 euros, dos cales 132.796 corresponden á fase de obras e 177.062 á de desmantelamento e abandono do parque eólico.

Para a cancelación do dito aval será preciso o informe favorable do órgano ambiental, logo do levantamento dunha acta de comprobación pola inspección ambiental conforme establece o referido Decreto 455/1996.

A solicitude de cancelación realizarase a través do órgano substantivo, e só se poderá efectuar unha vez estean totalmente rematados os labores de restauración e integración paisaxística e logo de que o promotor acredite, mediante os informes do programa de vixilancia ambiental, a suficiencia e o éxito dos traballos efectuados, tanto os referentes á restauración (coa vexetación debidamente implantada) como ás demais actuacións relacionadas coa imposición do aval ambiental.





## 4.2 Condicións xerais

Ademais do condicionado establecido no punto anterior, ao proxecto seranlle de aplicación, segundo proceda, as seguintes condicións que complementan, matizan ou subliñan as anteriormente indicadas.

### 4.2.1 *Protección da atmosfera*

1. Co fin de minimizar a emisión de po durante a fase de obras, nos períodos de seca procederase á rega dos vieiros e das superficies onde se estean a realizar escavacións ou movementos de terras. Ao comezo das obras deberán terse dispostos na zona os medios necesarios para tal fin.
2. Os camións que transporten terras ou outros materiais que poidan xerar po deberán ir cubertos con lonas ou dispositivo similar. Así mesmo procederase, no caso de ser necesario, ao lavado das rodas dos camións á saída da zona de obras.
3. Os niveis de presión sonora debidos á construción e funcionamento do parque deberán cumprir coa normativa vixente, tendo en conta que no caso de que se superen os límites legalmente establecidos teranse que adoptar as medidas protectoras ou correctoras oportunas (emprego de mantas de goma durante as voaduras, incremento do illamento dos equipos, correcto mantemento das instalacións, pantallas de illamento acústico, etc).

Para tal fin, tanto na fase de obras como na de funcionamento do parque o promotor levará a cabo un plan de seguimento do nivel de ruído ao abeiro do Decreto 106/2015, do 9 de xullo, sobre contaminación acústica de Galicia de desenvolvemento da normativa básica estatal en materia de ruído, por unha entidade acreditada polo organismo nacional de acreditación (ENAC) como laboratorio de ensaios acústicos ou como entidade acreditada, en ambos casos, no ámbito do ruído ambiental, tendo en conta os aspectos que se indican no punto 5.2 desta DIA.

### 4.2.2 *Protección das augas e leitos fluviais*

1. Toda actuación ou afección no dominio público hidráulico ou na zona de servidume e policía de leitos, incluíndo zonas de fluxo preferente e zonas asolagables así como calquera captación ou vertedura se é o caso, precisarán da autorización ou permiso do organismo de cunca competente, que deberá ser solicitada e obtida polo promotor previamente ao inicio das obras.

En calquera caso, deberán terse en conta en todo momento as limitacións e demais prescricións establecidas no Real decreto lexislativo 1/2001, do 20 de xullo, polo que se aproba o texto refundido da Lei de Augas e no Regulamento do Dominio Público Hidráulico (RD 849/1986, do 11 de abril), así como na Lei 2/2021, do 8 de xaneiro, de pesca continental de Galicia e demais normativa que resulte de aplicación, entre ela, as disposicións normativas dos plans hidrolóxicos.

2. En calquera zona onde poida existir risco de desencadeamento de procesos erosivos, de incorporación de sólidos ás augas e/ou de modificación do réxime hídrico, extremaranse as precaucións na execución e control das obras e na adopción das medidas protectoras, correctoras e de vixilancia ambiental que figuren na documentación avaliada, así como as sinaladas que se deriven desta DIA e calquera outra que resulte necesaria para a preservación do dominio público hidráulico e a calidade das súas augas.





Neste sentido, conforme avance a obra procederase a estabilizar os noiros de desmorte e/ou terraplén que se xeren, co obxecto de prever fenómenos erosivos e incorporación de sólidos ás augas. Porase especial coidado na adopción das medidas fronte os arrastres e escorregamentos, tal e como se establece no punto 4.2.3.5 da DIA.

3. A calidade das augas manterase de xeito que, co motivo das obras, non diminúa respecto da existente antes do inicio destas. Non está permitido o lavado de maquinaria e utillaxe nos cursos de auga nin en ningún outro elemento do dominio público hidráulico. Prohíbese a vertedura directa ou indirecta de augas ou produtos residuais susceptibles de contaminar as augas continentais ou calquera outro elemento do dominio público hidráulico sen a correspondente autorización de vertedura.

Para tal fin, tanto na fase de obras como ao final destas ata que se constate ausencia de afeccións, levarase a cabo un plan de control da calidade das augas.

4. Non se acumularán substancias, calquera que sexa a súa natureza e lugar en que se depositen, que constitúan ou poidan constituír un perigo de contaminación das augas (superficiais ou subterráneas) do dominio público hidráulico e/ou degradación do seu contorno, polo que durante a execución dos traballos non se poderán utilizar as marxes dos ríos e ribeiras como lugares para o depósito de materiais, parque de maquinaria, lavados e, en xeral, todas aquelas actividades que supoñan un risco de contaminación das augas ou alteracións do ecosistema asociado.
5. Non se afectarán, ou de ser o caso terán que ser repostas na súa totalidade, as instalacións ou servizos de abastecemento de auga, saneamento ou calquera outro amparado pola lexislación hidráulica que se poidan atopar na área de influencia das obras, téndose que garantir a compatibilidade da actuación cos usos preexistentes. De igual xeito, respectaranse as fontes e mananciais que puideran existir na zona.

Neste sentido, na execución dos alicerces e das gabias do cableado haberase de considerar non afectar á modificación dos niveis freáticos que puideran alterar captacións existentes, aínda que estas non presentaran aparencia de afectación.

6. Na rede viaria do parque disporanse as estruturas de drenaxe transversal e lonxitudinal necesarias para non modificar o actual réxime hidrolóxico da zona e permitir a libre circulación das augas. Evitarase a xeración de zonas asolagadas, o transvase de auga dunha microcunca a outra ou a concentración de grandes fluxos de auga en valgadas con escasa capacidade de acollida.

A incorporación das augas procedentes da rede de drenaxes do parque cara o dominio público hidráulico deberá ser gradual, polo que á saída das drenaxes transversais e nos puntos onde a auga das cunetas se incorpore ao terreo, así como nos tramos de cuneta en zonas de elevada pendente, dispoñeranse sistemas protectores e/ou de disipación de enerxía co fin de evitar fenómenos erosivos, arrastres de materiais, deposición de sólidos ou asolagamentos na traxectoria de incorporación das augas aos cursos naturais.

Tanto na fase de obras como na de explotación do parque, realizarase un control do correcto funcionamento desta rede de drenaxes, do estado dos dispositivos de disipación de enerxía e das condicións de incorporación das augas de drenaxe á rede natural, téndose que adoptar as medidas protectoras e correctoras oportunas no caso de producirse os citados fenómenos. Así mesmo, esta rede de drenaxes será obxecto dos oportunos labores de mantemento para garantir a súa operatividade.





Para tal fin, o promotor deberá contar cun plan de control da rede de drenaxes do parque.

7. O formigón necesario para a execución do proxecto será provisto desde planta ou plantas localizadas fóra da obra e que contén coas debidas autorizacións.
8. A limpeza das cubas das formigoneiras realizarase nas plantas subministradoras sempre que sexa posible. De non ser así, poderá habilitarse unha balsa para tal fin, que deberá estar adecuadamente impermeabilizada e afastada de cursos fluviais. Os restos nela almacenados deberanse entregar a un xestor autorizado.

#### 4.2.3 *Protección do solo e infraestruturas*

1. Levarase a cabo un control topográfico preciso dos límites das zonas de obra e da localización de todas as infraestruturas e instalacións proxectadas, que se axustarán ao que se derive desta DIA. Non se poderán ocupar terreos fóra dos previstos.
2. Delimitaranse as distintas zonas de obra mediante o seu balizamento, que deberá manterse en perfecto estado durante o transcurso da actuación e ser retirado cando esta finalice.
3. Con carácter xeral, non se efectuarán préstamos na zona salvo xustificación previa, en cuxo caso se seleccionarán zonas que xa vaian ser afectadas polas obras ou, no seu defecto, lugares carentes de valores ambientais ou paisaxísticos relevantes. En todo caso, os préstamos deberán ter a súa procedencia debidamente acreditada e os ocios resultantes serán restaurados ao finalizar a obra.
4. No caso de ter que realizar algún depósito de sobrantes de escavación que non poidan ser empregados na propia obra, o promotor deberá contar cos permisos ou autorizacións que resulten oportunos, e proceder á súa restauración e revexetación unha vez rematada a obra.
5. Cando se executen obras en zonas de elevada pendente deberanse dispoñer mallas antiescorrega ou calquera outra medida adecuada para evitar o arrastre ou rodadura de materiais ladeira abaixo. O estado e a operatividade dos dispositivos antiescorrega será obxecto de control exhaustivo durante a execución das obras. En calquera caso, de producirse arrastres, deberán ser retirados e depositados nun lugar autorizado e a zona devolta ao seu estado orixinal.
6. Adoptaranse as medidas de seguridade necesarias para evitar derramos accidentais de produtos contaminantes como aceites, graxas e carburantes de motores.
7. No caso de ter que realizar voaduras, disporanse os medios necesarios (redes, lonas, ...) para evitar a proxección de fragmentos de rocha ao contorno. En calquera caso, se estes se producisen, deberán retirarse da zona e ser depositados nun lugar autorizado.
8. A circulación de vehículos e maquinaria no parque, tanto na fase de obra como na de funcionamento, restrinxirase unicamente aos vieiros e zonas acondicionadas para o efecto (áreas de manobra).
9. Os elementos do parque non poderán supoñer un obstáculo para o normal uso das pistas ou devasas que puideran existir na zona, debéndose garantir a súa operatividade.





10. Manterase a permeabilidade territorial da zona, conservando os servizos e servidumes de paso que existan na actualidade. Se durante as obras fose preciso cortar o paso dalgunha vía, deberán implementarse rutas alternativas que presten o mesmo servizo.
11. No caso de deterioración de estradas, camiños ou calquera outra infraestrutura, instalación ou servizo preexistente debido á execución da actuación, deberá restituírse a súa calidade e funcionalidade aos niveis previos ao inicio das obras.

#### 4.2.4 Xestión de residuos

1. Todos os residuos que se xeren como consecuencia da construción, explotación e desmantelamento do parque eólico deberán ser xestionados en función da súa natureza e conforme á lexislación vixente, primando a reciclaxe e a reutilización fronte á vertedura.
2. Para a zona destinada a casetas de obra, parque de maquinaria, provisión de materiais, etcétera, deberá seleccionarse unha localización de baixo valor ambiental, escasa pendente e afastada de calquera curso de auga, hábitats de interese comunitario ou área de protección arqueolóxica.

A dita zona deberá estar dotada das medidas necesarias para evitar a contaminación do solo e das augas e dispoñer dos medios adecuados para a recollida de posibles verteduras. As casetas de obra deberán dispoñer dun sistema estanco de tratamento químico das augas residuais.

Así mesmo, co obxecto de evitar a dispersión de accións potencialmente contaminadoras e favorecer un adecuado control ambiental, no caso de que finalmente sexa necesario dispoñer dunha área de limpeza das cubas das formigoneiras tendo en conta o sinalado na condición 4.2.2.8, esta localizarase preferiblemente na zona dedicada ás instalacións de obra.

3. Os labores de limpeza, mantemento e reparación da maquinaria durante a fase de obras realizaranse preferiblemente en talleres autorizados, eliminando así o risco de derramos accidentais de substancias contaminantes. Cando isto non sexa posible polas características da maquinaria (con mobilidade restrinxida ou non apta para circular por estrada), estas tarefas poderanse realizar na zona destinada a instalacións de obra, que deberá estar adecuadamente dotada segundo o establecido na condición anterior.
4. O almacenamento temporal de residuos ata a súa entrega a xestor autorizado realizarase na área de casetas de obra/parque de maquinaria durante a fase de obras, e no recinto da subestación/edificio de control durante a fase de funcionamento. Sinalarase claramente a presenza dos distintos tipos de residuos e cumprirse en todo momento coas normas de almacenamento establecidas na lexislación vixente.
5. Antes do inicio da fase de explotación deberán terse retirado e xestionado a totalidade dos residuos xerados durante a execución das obras.

#### 4.2.5 Protección da fauna, vexetación e hábitats naturais

Con carácter xeral, no desenvolvemento do proxecto deberá garantirse que non se verán afectados os compoñentes do medio natural (tal que as especies de flora e fauna ou os hábitats naturais) que gocen dun réxime de protección legal, atendendo ao disposto nas leis 42/2007, do 13 de decembro, do patrimonio natural e da biodiversidade e 5/2019, do 2





de agosto, do patrimonio natural e da biodiversidade de Galicia, sen prexuízo de calquera outra normativa que lles resulte de aplicación.

#### 4.2.5.1 Sobre a fauna

1. Para levar a cabo os labores de corta e roza de vexetación, así como os movementos de terras, escolleranse datas fóra das épocas de nidificación e cría da fauna máis sensible a este tipo de actuacións (prestando especial atención á que puidera gozar dalgún réxime de protección legal), adoptando en todo caso as medidas necesarias para non alterar á fauna.
2. Previamente aos labores de corta de arboredo verificarase a ausencia de avifauna nidificante de interese nos pés implicados. En caso de presenza, adoptaranse as medidas oportunas para que poidan finalizar con éxito o período reprodutor. Atenderase especialmente á presenza de aves rapaces ou calquera outra especie que ostente figuras legais de protección ou apareza recollida en listaxes ou libros vermellos que poñan de manifesto a importancia da súa conservación.
3. Se entre as aves rapaces que poidan facer uso da zona do parque, a pesar de non terse detectado nos estudos de campo, se atopasen rapinas do xénero *Circus* (tartaraña cincenta *Circus pygargus* e gatafornela *Circus cyaneus*, catalogadas como vulnerable no CGEA), ou outras que nidifiquen sobre o solo en ambientes de matogueira ou mixtos con pasteiros e polo tanto son susceptibles de verse afectadas polas obras, previamente aos labores de roza da vexetación levaranse a cabo as comprobacións necesarias para determinar a existencia ou non de parellas reprodutoras na área de afección directa das infraestruturas e instalacións proxectadas.

No caso de detectar a súa nidificación na zona afectada polas obras, adoptaranse as medidas oportunas para que poidan finalizar con éxito o período reprodutor, incluíndo o establecemento dun perímetro de exclusión duns 500 m de radio en torno ao niño, onde se evitará calquera actuación ata a finalización do período reprodutor (podendo continuar coas obras noutra zona afastada) e outro perímetro de seguridade de 500 m, onde se limitarán ao máximo as actuacións co obxecto de garantir a tranquilidade das aves.

4. Para aquelas especies de fauna que contén cun plan de recuperación, conservación ou xestión, adoptaranse as medidas e actuacións recollidas na dita planificación, cando proceda.
5. Adoptaranse as medidas necesarias para minimizar o potencial impacto da rede viaria do parque sobre a pequena fauna (réptiles, anfibios, micromamíferos...), tanto polo risco de atropelo como polo efecto barreira, así como para garantir que as obras de drenaxe e outras estruturas non supoñan unha trampa para a dita fauna.

Ademais, no caso de que nalgún dos vieiros do parque sexa necesario colocar pasos canadenses para impedir o paso de gando, estes deberán ir dotados de medidas que posibiliten o escape dos pequenos animais que poidan caer ao foxo. As ditas medidas poden consistir, sen prexuízo doutras igualmente efectivas, en dotar ao foxo dunha rampla de subida da fauna (con superficie rugosa e pendente suave), abrir un ou dous laterais do foxo ou darlle saída ao exterior mediante unha tubaxe de diámetro suficiente (mínimo 40 cm).

Así mesmo, levaranse a cabo os controis oportunos para verificar a eficacia das medidas adoptadas e detectar a existencia ou non de afeccións sobre a pequena fauna (incluíndo,





de instalarse pasos canadenses, controis de mortalidade nos foxos), incorporando este seguimento ao programa de vixilancia ambiental segundo se desprende do punto 5 desta DIA.

6. Respecto á avifauna e os morcegos, realizaranse comprobacións periódicas que permitan determinar a existencia ou non de afeccións sobre os seus efectivos poboacionais e detectar cambios no comportamento e usos do hábitat producidos pola instalación e/ou presenza dos aeroxeradores.

No caso de que se detecte unha incidencia negativa, adoptaranse as medidas necesarias para corrir a dita situación, entre as que se poden considerar, sen prexuízo doutras, un incremento da frecuencia do seguimento, pintado de pas con patróns que incrementen a súa visibilidade, eliminación de gando morto (ou cubrición ata a súa retirada) para evitar atracción de aves preeirás, parada de máquinas en días con condicións meteorolóxicas moi desfavorables e de baixa visibilidade, establecemento de períodos de parada técnica dos aeroxeradores no caso de alcanzarse limiares de risco, instalación de disuasores automáticos, eliminación ou relocalización de aeroxeradores conflictivos, etcétera.

No caso concreto das especies preeirás, estarase ao disposto na Resolución do 21 de marzo de 2014 da Dirección Xeral de Enerxía e Minas pola que se establecen determinadas medidas para previr as colisións de aves nos parques eólicos da Comunidade Autónoma de Galicia.

Para tal fin, o promotor deberá levar a cabo un plan de seguimento da avifauna e quirópteros de acordo co sinalado no punto 5.2 da DIA

7. Así mesmo, levarase a cabo un seguimento da posible aparición de efectos acumulativos (aditivos ou sinérxicos) sobre a avifauna e os quirópteros entre os parques eólicos que existan no contorno no momento en que este parque eólico entre en funcionamento (fosen ou non considerados na documentación avaliada). Teranse en conta así mesmo as súas infraestruturas de evacuación de enerxía se for o caso. Este seguimento realizarase mediante a valoración conxunta dos resultados dos seus respectivos plans de vixilancia, téndose que adoptar as medidas protectoras e/ou correctoras oportunas no caso de producirse a aparición deste tipo de efectos.

#### 4.2.5.2 *Sobre a vexetación e os hábitats naturais*

1. Con carácter xeral, a eliminación da vexetación reducirase ao estritamente necesario para a execución do proxecto. Empregaranse sistemas mecánicos, non facendo uso do lume nin de fitocidas.
2. A corta de arboredo limitarse ao imprescindible, lembrando que previamente terá que presentar a declaración responsable ou solicitar a autorización segundo corresponda, así como a comunicación final ao remate do aproveitamento de ser o caso, en función do disposto na normativa de aplicación.
3. A realización dos aproveitamentos madeireiros implicará a extracción ou trituración da biomasa forestal residual, agás por razóns xustificadas ou aquelas outras establecidas consonte a lexislación en materia de montes.
4. Na xestión da biomasa vexetal eliminada primarase a súa valorización, evitando a queima in situ destes restos, que de ser o caso terá que contar coa preceptiva autorización. En calquera caso, terase presente a lexislación sectorial en materia forestal e de prevención e defensa contra os incendios forestais.





Neste contexto, no caso de optar pola extracción da biomasa forestal residual deberá garantirse a permanencia no monte ou terreo forestal dos restos forestais de menor tamaño nunha porcentaxe do 50 % sobre o total que se vai extraer. Unha vez executado o aproveitamento, en casos de corta final, deberán realizarse as actuacións necesarias encamiñadas á rexeneración da superficie afectada. No caso de que sexa depositada sobre o terreo, procederase a súa trituración e espaxamento homoxéneo, para permitir unha rápida incorporación ao solo, diminuír o risco de incendios forestais e evitar a aparición de enfermidades ou pragas.

5. Adoptaranse as medidas necesarias para eliminar riscos de incendios, tanto na fase de obras como na de funcionamento do parque.
6. Para garantir a non afección e a conservación de especies de flora ameazada que puideran estar presentes na zona de actuación, adoptaranse as medidas preventivas oportunas (balizamento perimetral da súa localización, delimitación das áreas de presenza nos planos de obra, seguimento do estado de conservación dos exemplares e das medidas adoptadas, etc.) e de ser o caso, as medidas correctoras ou compensatorias necesarias. Así mesmo, levaranse a cabo os controis oportunos para verificar a eficacia das medidas adoptadas e detectar a existencia ou non de afeccións sobre as ditas especies, incorporando este seguimento ao programa de vixilancia ambiental segundo se desprende do punto 5 desta DIA.
7. En canto aos hábitats naturais, e co fin de garantir que as actuacións sexan compatibles coa preservación do patrimonio natural e a biodiversidade, prestarase especial atención, sen prexuízo doutras, ás medidas de control sobre a afección a solos e vexetación que figuran nesta DIA, balizando adecuadamente as distintas zonas de obra e evitando afeccións non previstas.
8. Adoptaranse medidas preventivas para minimizar o risco de introdución de especies invasoras como consecuencia da execución do proxecto (información ao persoal de obra, limpeza previa da maquinaria, control da procedencia dos préstamos, emprego de especies autóctonas na revexetación,...). No programa de vixilancia ambiental incorporaranse os controis oportunos para acadar unha detección precoz desta situación. No caso de que se confirme a introdución, adoptaranse medidas de resposta rápida para erradicalas.

#### 4.2.6 Integración paisaxística e restauración

1. Adoptaranse medidas que maximicen a integración paisaxística da actuación proxectada. No caso da subestación transformadora/edificio de control empregaranse materiais, texturas e cores que harmonicen co contorno. Así mesmo, nos traballos de execución e acondicionamento dos vieiros do parque minimizaranse os movementos de terras e coídarase que o firme contraste o menos posible coa contorna.
2. Se na zona existen afloramentos rochosos con interese xeomorfolóxico ou paisaxístico deberán ser respectados, sen que se vexan afectados polas obras.
3. Todas as superficies alteradas ou deterioradas pola execución das obras (marxes dos vieiros, contorno das obras de drenaxe, gabias do cableado, plataformas de montaxe dos aeroxeradores -que deberán ser revexetadas en toda a súa extensión, podéndose deixar un camiño de acceso ata a porta do aeroxerador para os vehículos de mantemento ordinario-, contorno da subestación/edificio de control/centro colector ou de seccionamento e torre/s meteorolóxica/s se é o caso, área de casetas de obra e parque de







maquinaria, zonas de amoreamento de materiais ou residuos, áreas de préstamo e/ou vertedura de excedentes dos movementos de terras se for o caso...) deberán ser restauradas e revexetadas en función do tipo de terreo do que se trate, co obxecto de favorecer a recuperación do solo e a reinstalación da vexetación orixinal.

Para tal fin, nas actuacións de restauración e revexetación a levar a cabo teranse as seguintes consideracións:

- Co fin de evitar fenómenos erosivos e lograr o máis pronto posible a integración paisaxística das zonas alteradas polas obras, os labores de restauración e revexetación deberán realizarse, na medida do posible, paralelamente ao avance das obras, conforme as distintas superficies a restaurar acaden o seu estado definitivo.
  - No caso de precisar achegas externas de terra vexetal por non ser suficiente a retirada na obra, esta non se poderá extraer de áreas onde se atope consolidada e integrada no medio, debendo proceder de amoreamentos ou zonas debidamente autorizadas e que teñan características similares ás do terreo a restaurar, tanto desde o punto de vista edafolóxico como respecto das especies vexetais presentes.
  - No que respecta á sementeira, a mestura deberá conter necesariamente especies arbustivas e leguminosas, das existentes na contorna, sen prexuízo das de crecemento rápido que se consideren apropiadas para a zona. A proporción de cada grupo de especies na mestura axustarase, con carácter xeral, ás seguintes porcentaxes: 70% para o conxunto de gramíneas, 15% para as leguminosas e 15% para as arbustivas. A dose a empregar será como mínimo de 30 gr/m<sup>2</sup> (300 kg/ha).
  - A restauración que se faga deberá atender a criterios de coherencia ecolóxica e paisaxística. Todas as especies a empregar na restauración deberán ser autóctonas, preferentemente existentes na zona, compatibles co hábitat no que se vaian implantar e compatibles entre si, co obxecto de maximizar o éxito e integración da restauración.
  - Deberá realizarse un seguimento da efectividade dos labores de restauración e revexetación e proceder á reposición das calvas e/ou marras que puideran aparecer nas sementeiras, hidromenteiras e/ou plantacións efectuadas. Incrementarase a intensidade deste seguimento no caso de que se detecten dificultades para o desenvolvemento da vexetación e levaranse a cabo actuacións adicionais de restauración se o éxito desta non é o axeitado.
4. Unha vez finalizada a vida útil do parque eólico, ou ben no caso de que quedase definitivamente fóra de servizo por calquera causa, ao longo da fase de abandono levaranse a cabo todas as actuacións necesarias para desmantelalo e recuperar a situación preoperacional da zona ocupada pola instalación.

Considerarase, con carácter xeral e sen prexuízo do que no seu momento se poida establecer ao respecto, a desmontaxe e retirada dos aeroxeradores, torres anemométricas e subestación transformadora/centro colector ou de seccionamento (o edificio de control pode ficar para outros usos), demolición da parte superior do pedestal ou peaña das zapatas, restauración dos novos vieiros creados para uso exclusivo do parque, restitución de terreos e servizos afectados e revexetación das zonas alteradas polo desmantelamento.

#### 4.3 Outras condicións





1. Co obxecto de acadar a máxima coordinación e eficacia no cumprimento desta DIA, o promotor deberá designar unha persoa responsable do seu control e notificar o seu nomeamento ao órgano substantivo.
2. Calquera cambio que se pretenda introducir no proxecto respecto do recollido nesta DIA deberá ter en conta a variable ambiental, e no caso de que poida producir efectos significativos sobre o medio ambiente deberá selle notificar previamente á Dirección Xeral de Calidade Ambiental, Sostibilidade e Cambio Climático, a través do órgano substantivo, para que o órgano ambiental o avalíe e informe sobre a súa aceptación, comunicando no seu caso as condicións que cómpre impoñerlle ou se procede iniciar un novo trámite de avaliación ambiental.
3. O promotor deberá comunicar ao órgano ambiental, a través do órgano substantivo e coa suficiente antelación, a data prevista de inicio de obras do parque.

Xunto coa dita comunicación, o órgano substantivo achegará a este órgano ambiental, para a súa constancia no expediente, unha copia dos informes aos que se fai referencia nas condicións 4.1.2, 4.1.4, 4.1.5 e 4.1.6 desta DIA, e a documentación na que se basee.

4. Así mesmo, o promotor comunicará ao órgano ambiental, a través do órgano substantivo, a data de posta en marcha da instalación.

## 5 PROGRAMA DE VIXILANCIA E SEGUIMENTO AMBIENTAL

### 5.1 Aspectos xerais

O obxecto deste programa é o de garantir ao longo do tempo o cumprimento das medidas protectoras, correctoras e/ou compensatorias que figuran na documentación avaliada e o condicionado da DIA, así como incorporar procedementos de autocontrol por parte do promotor. Así mesmo, debe permitir detectar, cuantificar e corrixir alteracións ou afeccións que non se teñan previsto, e levar a cabo novas medidas acordadas coas novas problemáticas xurdidas.

Para tal fin, e tomando como base o seguimento proposto na documentación avaliada, deberá incorporarse os controis e estudos necesarios para completalo e adaptalo ao condicionado que se deriva desta DIA. Na definición final do programa fixaranse segundo a fase (previo inicio de obras, replanteo, obras, explotación ou abandono) a periodicidade, os indicadores e os limiares ou valores límite que se vaian utilizar en cada caso.

Será responsabilidade do órgano substantivo que o programa que finalmente se desenvolva neste sentido permita acadar os obxectivos indicados. Así mesmo, teranse en conta as seguintes consideracións:

- O seguimento deberá ser efectuado por persoal cualificado para identificar os elementos protexidos da biocenose e para valorar a idoneidade das medidas adoptadas e os impactos que as actuacións do proxecto poden inducir sobre o medio. Terá a capacidade técnica suficiente de conformidade coas normas sobre cualificacións profesionais e da educación superior.
- As tomas de mostras, medicións e/ou análíticas deberán ser realizadas por un organismo de control autorizado ou entidade acreditada ou autorizada, e os resultados terán que vir asinados por persoal técnico da entidade. Deberán ser representativas, e polo tanto levaranse a cabo durante os labores con maior incidencia sobre os aspectos obxecto de control.





- No caso de que se detecten, como resultado deste seguimento en calquera das súas fases, impactos imprevistos ou alteracións que superen os limiares establecidos na lexislación aplicable, no EsIA ou nesta DIA, comunicaráselle inmediatamente ao órgano substantivo, propoñendo as medidas correctoras precisas para corraxilos. Se se pon de manifesto a existencia de impactos ambientais severos ou críticos, o órgano substantivo poñerá este feito en coñecemento da Dirección Xeral de Calidade Ambiental, Sostibilidade e Cambio Climático.

## 5.2 Aspectos específicos

1. En relación co plan de seguimento do nivel de ruído ao que se fai referencia na condición 4.2.1, terase en conta o seguinte:
  - En canto aos puntos de control que deberán establecerse para o seguimento dos niveis sonoros na fase de funcionamento, estarán localizados no contorno das vivendas ou edificacións máis próximas aos aeroxeradores e non no interior dos núcleos, co fin de considerar os receptores potencialmente máis vulnerables. Deberán considerarse puntos de medida en todos os núcleos poboacionais próximos ás infraestruturas, con especial atención ao núcleo poboacional de Carballedo. A localización de cada punto deberá definirse coas súas coordenadas UTM (ETRS89) e reflectirse nun plano a escala mínima 1:10.000.
  - Deberase efectuar unha campaña preoperacional con medicións en todos os puntos, co obxecto de dispoñer de datos previos do ruído de fondo para comparalos cos que se obteñen en cada período de seguimento.
  - Lémbrese que sempre que exista a acreditación e alcance correspondente, os estudos e controis preoperacionais, tomas de mostras, medicións e analíticas, tanto na fase previa ao inicio das obras como nas de replanteo, obras, explotación ou abandono, realizaranse por entidades acreditadas polo organismo nacional de acreditación (ENAC) co alcance correspondente a cada tipo de control, toma de mostras, medición ou analítica a realizar, e que os informes estarán asinados e amparados pola dita acreditación. Deberán ser representativas, e polo tanto levaranse a cabo durante os labores con maior incidencia sobre os aspectos obxecto de seguimento.
  - En canto á periodicidade dos controis, durante a fase de obras efectuaranse medicións en cada punto no momento no que se estean executando as obras asociadas ao seu contorno, elixindo un momento coa obra en plena actividade co obxecto de que a medición sexa representativa. Na fase de funcionamento a frecuencia será mensual o primeiro semestre, trimestral o segundo e tamén trimestral durante o segundo ano de explotación, podéndose logo variar en función dos resultados obtidos.
2. En canto aos plans de vixilancia e demais controis aos que se fai referencia no punto 4.2.5 da DIA, terase en conta o seguinte:
  - Tal e como se desprende do punto 5.1, deberá incorporarse co suficiente detalle ao programa de vixilancia ambiental todo o que se derive das cuestións que figuran no dito punto 4.2.5:
    - Control da nidificación de avifauna protexida ou de interese sobre o solo ou en arboredo.
    - Protección doutra fauna (réptiles, anfibios, pequenos mamíferos,...) detección de atropelos, control de obras de drenaxe e , no seu caso, dos pasos canadenses.





- Seguimento de avifauna, quirópteros e posibles efectos acumulativos (aditivos ou sinérxicos).
  - Protección de hábitats naturais e outras especies vexetais e animais singulares ou protexidas se é o caso en cumprimento das disposicións normativas que lles resulten de aplicación.
  - Detección de especies invasoras.
  - Etcétera.
- No caso concreto do plan de seguimento de avifauna e no de quirópteros (naquilo que resulte de aplicación), sen prexuízo do que figure na documentación achegada polo promotor ou do que se poida derivar da condición 4.1.2, ou de calquera outra desta DIA, teranse en conta as seguintes indicacións:
    - Disporase dos estudos previos necesarios para coñecer os efectivos poboacionais e os usos do espazo e do hábitat na zona, as zonas de cría, alimentación ou campeo, colonias ou refuxos (morcegos), durmidoiros, rutas de paso migratorio, movementos estacionais ou desprazamentos diarios, etcétera, co obxecto de definir axeitadamente o plan de vixilancia para detectar posibles cambios nestes aspectos pola instalación e presenza do parque. Estes estudos preoperacionais deberán cubrir o ciclo anual completo do conxunto de especies inventariadas na zona, prestando especial atención a aquelas que ostenten algunha figura de protección, por exemplo e sen prexuízo doutras, as sinaladas no punto 1.3 desta DIA.
    - Conterá unha descrición detallada e xustificada da metodoloxía para o seguimento da incidencia do parque eólico sobre a avifauna, especificando os controis a efectuar e a súa frecuencia, considerando a detección do efecto baleiro, a caracterización do comportamento das aves ante os aeroxeradores e a detección de morte por colisión.

Descríbese a metodoloxía para a estimación dos índices de colisión e a súa variación estacional, e a dun estudo do voo que caracterice a frecuencia, variación horaria, variación estacional, altura e traxectoria dos movementos das aves na zona do parque (uso do espazo).

Incluírase unha valoración da posible distorsión nos resultados polo diferente esforzo de mostraxe, condicións climatolóxicas durante as mostraxes, detectabilidade dos corpos (polo tamaño, vexetación do contorno, etcétera) e desaparición de cadáveres por necrófagos, definindo os factores ou índices de corrección para corrixir as posibles desviacións.

- A periodicidade das visitas de comprobación terá en conta a fenoloxía das especies sedentarias, invernais e migratorias. Co obxecto de diminuír na medida do posible a perda de cadáveres por acción de animais preeiros, as visitas para a detección de aves mortas por colisión terán como mínimo unha periodicidade mensual. No caso de que se efectúen experimentos para o cálculo dunha taxa de desaparición de cadáveres propia para a zona do parque, poderíase axustar a dita frecuencia. Terase en conta que pode resultar preciso incrementar a frecuencia en épocas de paso migratorio e de dispersión de xuvenís.
- Definición cuantitativa e cualitativa de limiares de risco por colisión e aparición de efecto baleiro, que indiquen a necesidade de adoptar medidas protectoras ou correctoras específicas, xustificando a súa determinación. Na definición destes limiares deberán considerarse as referencias normativas, catálogos ou listas vermellas máis actualizadas.





- Definiranse as medidas protectoras e/ou correctoras a adoptar en función das situacións de risco que se detecten, considerando entre elas as sinaladas no punto 4.2.5.1 desta DIA, sen prexuízo do que se derive da condición 4.1.2.
- Segundo o establecido no informe da Dirección Xeral de Patrimonio Natural e no punto 4.1.2 desta DIA en relación á proposta que deberá elaborar o promotor, deberán incorporarse á mesma as seguintes actuacións relacionadas coa comprobación da efectividade das medidas pra evitar o impacto por colisión:
  - Avifauna: deberase prestar atención a se o sistema de detección baseado en vídeo detecta un aumento da frecuencia doutras rapaces, co fin de ampliar a protección ás mesmas, así como medir e comparar a mortalidade por impacto observada no parque eólico coa de outros parques lindeiros (pas sen pintar).
  - Quirópteros: deberase informar dos tempos nos que a velocidade do vento foi inferior ao limiar establecido e da porcentaxe de parada dos aerogeradores.
- Describirase o método de rexistro, tratamento e presentación dos datos obtidos, detallando a periodicidade, estrutura e contido dos informes, que como mínimo incluírán un apartado introdutorio (indicando datas e descrición das campañas efectuadas), outro cos datos e resultados obtidos e un de valoración (considerando tanto o período abranguido polo informe como o acumulado de datos de informes anteriores), discusión e conclusións finais.
- En relación coa condición 4.2.5.1.4 da DIA, no que se refire ao lobo a Dirección Xeral de Patrimonio Natural sinala no seu informe que se ten que dar cumprimento ao punto 18 (efecto barreira das infraestruturas), apartado 5, do Decreto 297/2008, do 30 de decembro, polo que se aproba o Plan de xestión do lobo en Galicia.

Neste sentido, establece que no primeiro ano de funcionamento do parque, como parte do plan de vixilancia ambiental, débese remitir á dita dirección xeral un estudo con datos sólidos sobre a presenza de lobos na área de influencia do parque eólico e realizar unha avaliación e seguimento da posibles afeccións sobre as súas poboacións: estrutura social, zonas de cría, uso do espazo, etc.

Na procura da mellor implementación das ditas medidas, o promotor e o órgano substantivo terán en conta que todos os aspectos relativos á súa planificación e desenvolvemento deberán coordinar previamente coa dita Dirección Xeral de Patrimonio Natural.

### 5.3 Informes do programa de vixilancia

O promotor deberá presentar os informes do programa de vixilancia e seguimento ambiental ante o órgano substantivo, a quen lle corresponde efectuar o seguimento e vixilancia do cumprimento da DIA de acordo co establecido na normativa de avaliación ambiental. Estes informes estarán asinados polo persoal técnico responsable da súa elaboración e terán que contar coa supervisión, aprobación e sinatura da persoa responsable designada para o control do cumprimento da DIA.

Os informes avaliarán pormenorizadamente o cumprimento da DIA en relación a todos os aspectos considerados nela, así como das indicacións, valoracións e medidas protectoras, correctoras e/ou compensatorias contidas no EsIA e a restante documentación avaliada.





Con carácter xeral, incluíranse os resultados das campañas preoperacionais ou estudos complementarios que se efectúen e os que no seu caso xa consten no EsIA ou as súas addendas se é o caso, comparándoos cos que se obteñan en cada período de seguimento.

Sen prexuízo do que, co decurso do tempo, se poida derivar do desenvolvemento do programa de vixilancia, o seguimento da DIA estruturarase nos seguintes informes:

1. Durante a execución das obras o promotor presentará, con carácter trimestral, un **informe de obras** co seguinte contido mínimo:
  - a) Cronograma de obras actualizado con todas as actividades (incluíndo a adopción das medidas protectoras, correctoras e/ou compensatorias) no que se indique, para cada unha delas, a porcentaxe de execución respecto do total. No cronograma figurará a data de actualización.
  - b) Informe de avance da obra, onde se describa o desenvolvemento dos traballos en relación a todos os compoñentes do proxecto. Acompañarase de reportaxe fotográfica (con indicación da data e hora nas fotografías e plano de puntos de toma) e dun plano de planta a escala 1:5.000 ou maior detalle, dotado de coordenadas UTM (ETRS89), no que se reflicta a situación real das obras e a porcentaxe de execución de cada actividade.
  - c) Resultados do plan de seguimento do nivel de ruído (con medicións en plena actividade, indicando persoal de obra e maquinaria en funcionamento durante as medicións), control da calidade das augas, funcionamento da rede de drenaxes e mantemento do réxime hídrico (seguimento hidrolóxico), seguimento de avifauna, quirópteros e lobo, protección da pequena fauna e hábitats e especies vexetais e animais singulares ou protexidas se é o caso, tendo en conta os puntos 4.2.1, 4.2.2, 4.2.5 e 5 da DIA.
  - d) Informe onde se detallen, para aqueles indicadores ambientais que non teñan plans de seguimento específicos, os resultados dos controis efectuados de acordo co plan de vixilancia que se deriva desta DIA (indicando datas das visitas), así como os da aplicación das medidas protectoras, correctoras e/ou compensatorias (tanto as que figuran na documentación avaliada como as derivadas desta DIA), incidencias e/ou imprevistos acontecidos e solucións adoptadas, labores de restauración efectuados, xestión de residuos de obra, etcétera.
2. Ao final das obras, no prazo máximo de dous (2) meses contados desde o remate dos traballos, achegará un **informe fin de obras** que como mínimo inclúa:
  - a) Informe onde se describa o desenvolvemento dos traballos desde a emisión do último informe de obras e se detalle o estado final do parque e da área afectada tras a finalización das obras, en relación a todos os aspectos que figuran na documentación avaliada e no condicionado desta DIA. Conterá así mesmo un resumo do seguimento ambiental efectuado ao longo de toda a fase de obras e das medidas protectoras, correctoras e/ou compensatorias adoptadas, así como das incidencias ou imprevistos acontecidos e as solucións adoptadas.
  - b) Reportaxe fotográfica que amose con detalle os aspectos máis salientables da actuación: zonas nas que se implantaron os aeroxeradores, contorno da subestación/edificio de control, estado dos vieiros, cunetas e drenaxes, gabias do cableado, estado de limpeza da área (en especial da zona de instalacións de obra e parque de maquinaria), zonas onde se efectuaron medidas protectoras, correctoras e/ou





compensatorias, etc. Nas fotografías indicárase a data e a hora, acompañándoas dun plano de localización.

- c) Plano *as built*, a escala 1:5.000 ou maior detalle e dotado de coordenadas UTM, no que se reflecta a situación real de todas as instalacións e infraestruturas do parque, así como as zonas onde se levaron a cabo medidas protectoras, correctoras ou compensatorias. Incluírase unha táboa coas coordenadas UTM (ETRS89) das posicións definitivas dos aeroxeradores e da subestación.
  - d) Ficheiros dixitais do plano *as built* coas capas: poligonal do parque, aeroxeradores, vieiros e subestación. O formato será compatible con sistemas de información xeográfica (SIX). O sistema de proxección será o UTM, adoptándose como sistema de referencia xeodésico o ETRS89. Os datos vectoriais entregaranse en formato ESRI shapefile (.shp).
3. Unha vez iniciada a explotación do parque o promotor deberá presentar, con periodicidade semestral durante os dous primeiros anos de funcionamento e anual os seguintes, un **informe en fase de funcionamento** co seguinte contido mínimo:
- a) Resultados do plan de seguimento do nivel de ruído (identificando os aeroxeradores en marcha durante as medicións), do seguimento do efecto parpadeo de sombras ou *shadow flicker*, do control do funcionamento da rede de drenaxes do parque e o mantemento do réxime hídrico (seguimento hidrolóxico) e, se é o caso, do seguimento da calidade das augas conforme se deriva dos puntos 4.1, 4.2.1, 4.2.2 e 5 da DIA.
  - b) Resultados dos plans de seguimento de avifauna, quirópteros (incluíndo todo o relativo ao desenvolvemento e eficacia das medidas adicionais ás que fai referencia a condición 4.1.2 da DIA), das medidas de protección de pequena fauna, hábitats naturais e especies vexetais e animais singulares ou protexidas se é o caso, e seguimento dos posibles efectos acumulativos (aditivos ou sinérxicos), tendo en conta os puntos 4.2.5 e 5 da DIA.

No caso do plan de vixilancia ambiental e control da mortalidade por colisión de aves e quirópteros terase en conta o establecido pola Dirección Xeral de Patrimonio Natural no apartado V do seu informe.

- c) Informe, acompañado de reportaxe fotográfica, no que se describan con detalle os resultados do plan de restauración, indicando os avances e incidencias no proceso de rexeneración da cuberta vexetal e de integración paisaxística da instalación, aparición de especies invasoras se é o caso, estado dos vieiros, cunetas, plataformas de montaxe, gabias do cableado, contorno da subestación/edificio de control, así como daquelas zonas nas que se adoptasen medidas de protección contra a erosión. Nas fotografías indicárase a data e a hora, acompañándoas dun plano de localización.

Conterá tamén unha avaliación da eficacia e evolución de todas as medidas protectoras, correctoras e/ou compensatorias adoptadas (tanto as que figuran na documentación avaliada como as derivadas desta DIA) e a descrición, se é o caso, das incidencias acontecidas e as solucións adoptadas. Detallaranse así mesmo, para aqueles outros indicadores ambientais que non teñan plans de seguimento específicos, os controis efectuados de acordo co programa de vixilancia que se deriva desta DIA (indicando datas das visitas).





- d) Cando corresponda segundo o expresado na condición 5.2.2 da DIA sobre as actuacións de estudo e seguimento do lobo, xunto co informe en fase de funcionamento achegarase un documento específico cos contidos que se determinen en función do sinalado na dita condición.

Á vista dos resultados que se obteñan durante os dous primeiros anos de seguimento, ou ben por solicitude motivada do promotor cursada ante o órgano substantivo, poderase revisar, se é o caso, o contido ou a frecuencia dos controis e informes que se deben realizar en anos posteriores.

4. **Informe previo ao abandono:** cunha antelación de seis (6) meses respecto da data prevista para a finalización da explotación do parque, o promotor remitirá ao órgano substantivo un documento (con memoria, planos, pregos de condicións, orzamento, prazo de execución e avaliación dos aspectos ambientais) no que se detallen todas as actuacións previstas para o cumprimento da condición 4.2.6.4.
5. **Informe posterior ao abandono:** transcorridos dous (2) meses desde o remate dos traballos de desmantelamento e abandono do parque, o promotor achegará un informe coa descrición detallada das actuacións levadas a cabo, con especial mención á xestión dos residuos procedentes do desmantelamento e á restauración das superficies afectadas. Incluirá unha reportaxe fotográfica que reflicta o estado final da área, unha vez rematados os labores de abandono e realizada a oportuna revexetación.







## 6 PROPOSTA

Logo de finalizar a análise técnica do expediente de avaliación de impacto ambiental, propónse formular a declaración de impacto ambiental do proxecto nos termos recollidos ao longo deste documento, en cumprimento do disposto no artigo 41 da Lei 21/2013, do 9 de decembro, de avaliación ambiental.

Juan Manuel Camiño Soto  
Subdirector xeral de Avaliación Ambiental  
(asinado electronicamente)

---

### RESOLVE:

Formular a declaración de impacto ambiental do parque eólico Monteagudo, considerando que o proxecto é ambientalmente viable sempre que se cumpra, ademais do recollido no estudo de impacto ambiental e a restante documentación avaliada, o condicionado que figura ao longo deste documento, tendo en conta que no caso de que exista contradición entre eles, prevalecerá o disposto nesta DIA.

Consonte o disposto no artigo 52 da dita Lei 21/2013, correspóndelle ao órgano substantivo o seguimento e vixilancia do cumprimento da declaración de impacto ambiental.

Ademais do obrigado cumprimento das condicións sinaladas, se se manifesta calquera tipo de impacto non considerado ata o momento, este órgano ambiental poderá ditar, do xeito que proceda, os condicionados adicionais que resulten oportunos.

Esta declaración de impacto ambiental farase pública a través do *Diario Oficial de Galicia* e da páxina web da Consellería de Medio Ambiente, Territorio e Vivenda, e remitiráselle ao órgano substantivo para os efectos que correspondan no marco do procedemento de autorización administrativa das instalacións.

Así mesmo, non exime ao promotor de obter cantas autorizacións, licenzas, permisos ou informes que sexan necesarios para a execución e/ou funcionamento do proxecto.

O órgano substantivo deberá notificar a esta dirección xeral calquera cambio de titularidade que se produza na instalación.

De acordo co artigo 41.4 da lei de avaliación ambiental, a declaración de impacto ambiental non será obxecto de recurso sen prexuízo dos que, se é o caso, procedan na vía administrativa e xudicial fronte o acto polo que se autoriza o proxecto.

Santiago de Compostela, na data da sinatura electrónica

María Sagrario Pérez Castellanos  
Directora xeral de Calidade Ambiental, Sostibilidade e Cambio Climático  
(asinado electronicamente)

